

**“e.t.t.e” bülten özel sayı**  
(2009-2)

*“e.t.t.e” tüketim endeksine göre*  
**Vergi indirimlerinin tüketime etkileri**

**Özel Sayı  
#2**

**Ercan Türkan**  
(ercan.turkan@tcmb.gov.tr)

22 Haziran 2009

*“e.t.t.e tüketim endeksi kapsamında yeralan bazı mal gruplarında vergi indirimlerine gidilmiştir.”*

### *Vergi oran indirimleri*

- “e.t.t.e” tüketim endeksi kapsamındaki bazı tüketim mallarında vergi oranları yeniden belirlenmiştir. Bu kapsamda;
  - ❖ 2009/14802 sayılı B.K.K. ile 17 Mart – 15 Haziran 2009 dönemi için ev aletleri ve görsel-işitsel ekipmanlar üzerindeki ÖTV oranları sıfırlanmıştır.
  - ❖ 2009/14812 sayılı B.K.K. ile 30 Mart – 30 Haziran 2009 itibariyle mobilya, bilgisayar ve bilişim araçları üzerindeki KDV oranı yüzde 18’den yüzde 8’e indirilmiştir.
- Sözkonusu vergi indirimleriyle, firmalara beyaz eşya-ev aletleri ve görsel-işitsel ekipmanlarda yüzde 6.3, mobilya ve bilgisayar-bilişim araçlarında ise yüzde 8.5 oranında fiyat indirim imkanı yaratılmıştır.
- Otomotiv sektöründe de vergi indirimlerine gidilmiştir. Ancak, “e.t.t.e” tüketicinin taşıt alımı eğilimlerini içermediğinden, bu mal grubu çalışma kapsamına dahil edilmemiştir.

*“Vergi indirimleriyle perakende satış fiyatlarında önemli fiyat indirim imkanı sağlanmıştır.”*

### *Vergi oran indirimlerinin potansiyel fiyat etkisi*

*(Mart 2009’da yapılan düzenlemeler)*

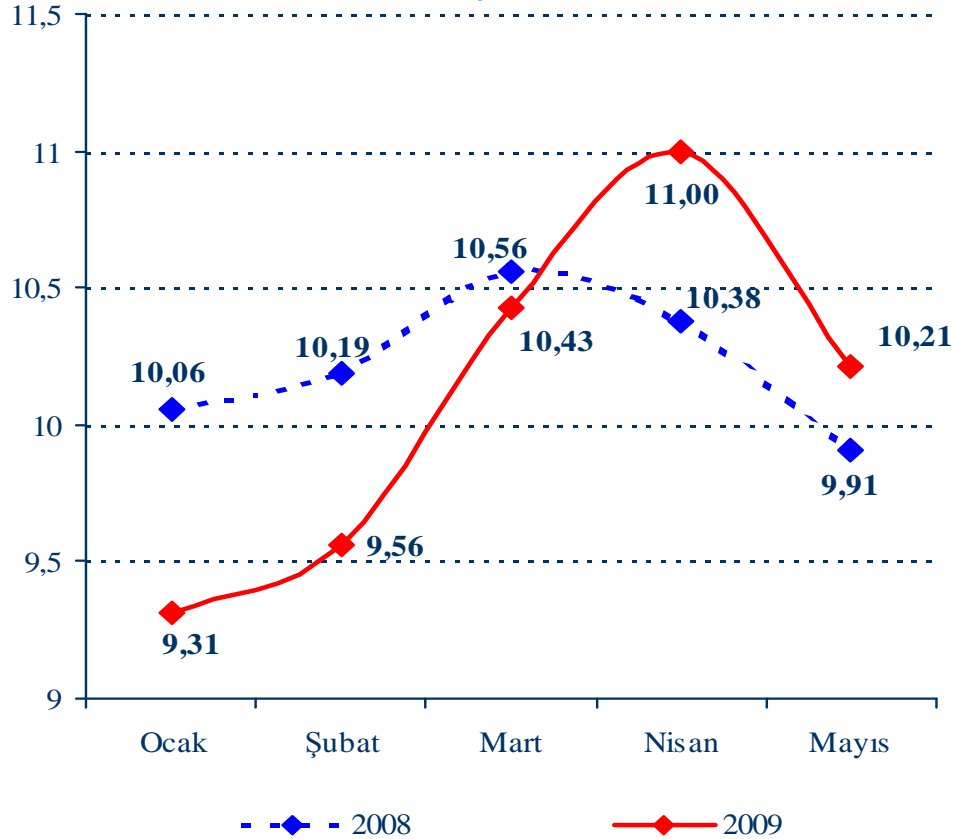
(Yüzde)	ÖTV		KDV		ÖTV+KDV		Yaratılan fiyat indirim imkanı	Yürürlük dönemi
	Eski	Yeni	Eski	Yeni	Eski	Yeni		
Beyaz eşya & ev aletleri	6,7	0,0	18,0	18,0	25,9	18,0	-6,3	17 Mart - 15 Haziran
Görsel & işitsel ekipmanlar	6,7	0,0	18,0	18,0	25,9	18,0	-6,3	
Mobilya & dekorasyon	0,0	0,0	18,0	8,0	18,0	8,0	-8,5	30 Mart – 30 Haziran
Bilgisayar & bilişim araçları	0,0	0,0	18,0	8,0	18,0	8,0	-8,5	

*Kaynak: Ercan Türkan (Mayıs 2009), “Son vergi düzenlemeleri ile ortaya çıkan fiyat indirimleri tüketiciye yansıtıldı mı?” TCMB İnternet sayfası.*

➤ Sözkonusu vergi oran indirimleri, 16 Haziran 2009 tarih ve 2009/15081 sayılı B.K.K. ile yeniden düzenlenmiştir. Buna göre; beyaz eşya&ev aletlerinde ÖTV oranı, mal kapsamı da daraltılarak 30 Eylül’e kadar uygulanmak üzere yüzde 2’ye çıkarılmıştır. Görsel&işitsel ekipmanlardaki ÖTV indirimine son verilmiştir. Diğer taraftan, mobilya&dekorasyon ve bilgisayar&bilişim araçlarındaki KDV indirimleri ise 30 Eylül tarihine kadar uzatılmıştır.

**“Toplam kart işlem tutarı içerisinde, vergi indirimine konu olan mal gruplarının payında yükseliş gözlenmiştir.”**

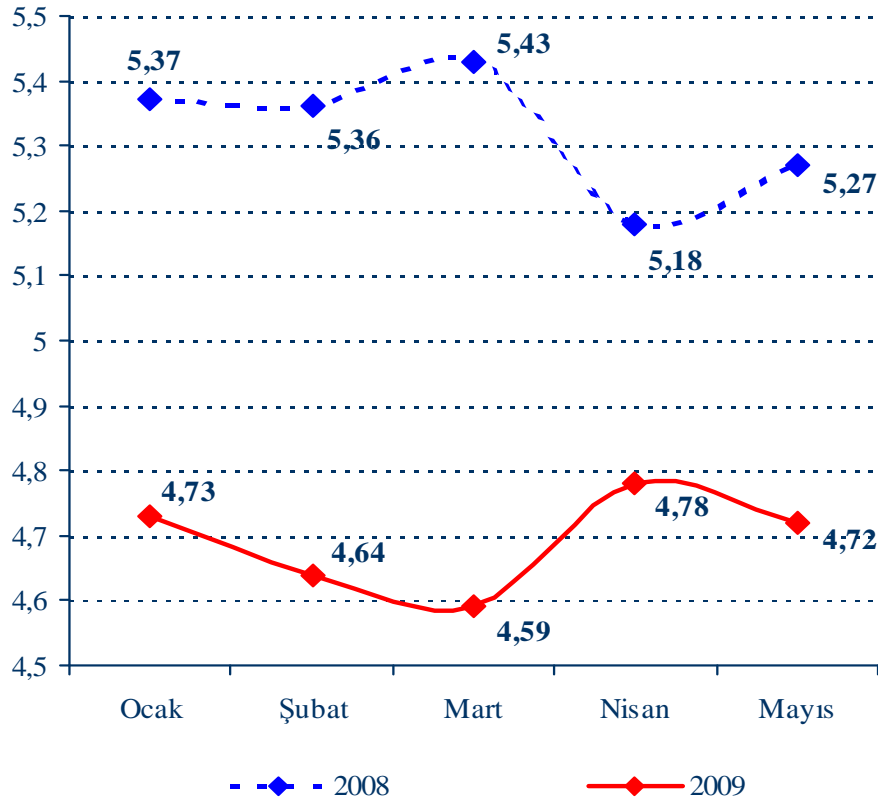
**Vergi indirimine konu mal gruplarının toplam kart işlem tutarı içindeki payı (%)**



- ❖ Banka ve kredi kartı işlem tutarları, vergi indirimine konu mallar (beyaz-elektronik eşya, bilgisayar ve mobilya) lehine bir tüketici tercih değişikliğine işaret etmektedir.
- ❖ Vergi indirimine konu malların toplam kart işlem tutarı içindeki payında, indirimlerin başladığı Mart ayı ile birlikte, bir önceki yıla göre yükseliş yaşanmıştır.
- ❖ Nitekim, vergi indirimine konu malların toplam kart işlem tutarı içindeki payı, vergi oranlarının indirilmesi sonrasında geçen yıl aynı dönemdeki seviyelerinin üzerine çıkarak Nisan ayında yüzde 11'e kadar yükselmiştir.
- ❖ İndirime konu mallar lehine gelişen tüketici tercihi, etkisini kaybetmesine rağmen, Mayıs'ta da geçen yılki seviyenin üzerinde kalmayı sürdürmüştür.

**“Toplam kart işlem sayısı içerisinde, vergi indirimine konu olan mal gruplarının payında artış gözlenmiştir.”**

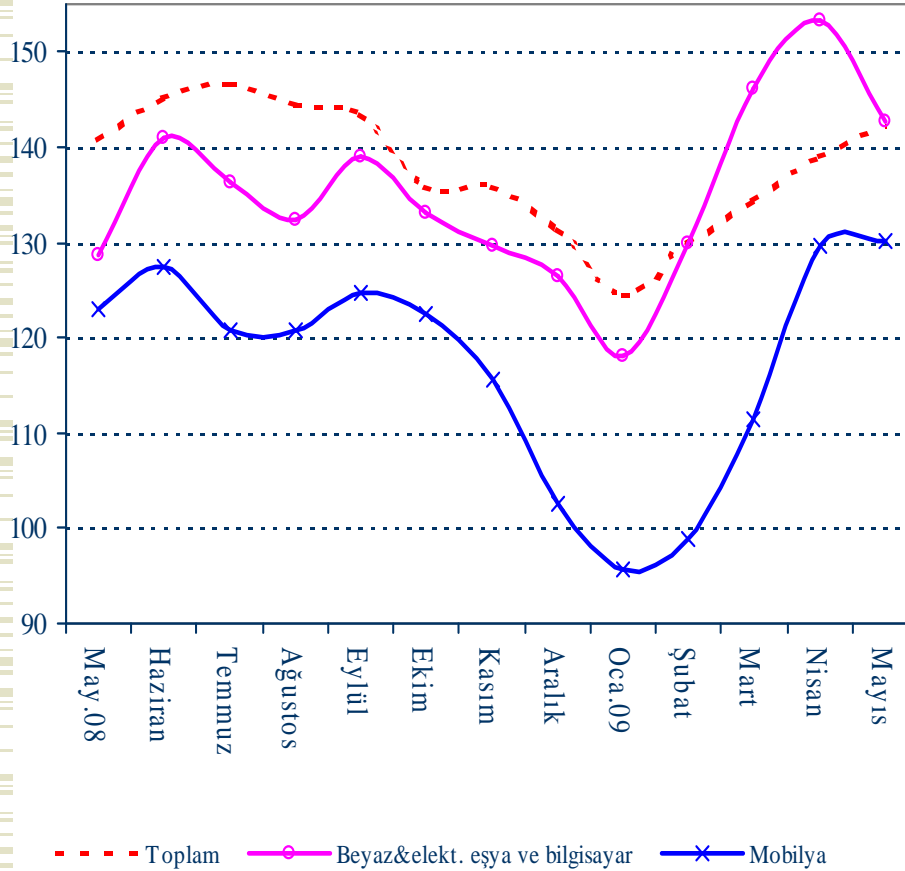
**Vergi indirimine konu mal gruplarının toplam kart işlem sayısı içindeki payı (%)**



- ❖ Tüketicinin vergi indirimine konu mallar lehine göstermiş olduğu tercih değişikliğinin bir diğer göstergesi, kredi ve banka kartı işlem sayılarıdır.
- ❖ İndirime konu mal gruplarının toplam kart işlem sayısı içindeki payı, 2009 yılının ilk 5 ayında geçen yılki seviyelerinin altında kalmasına rağmen, Mart sonrası dönemde artış eğilimi göstermektedir.
- ❖ Nitekim, indirim tabi malların toplam kart işlem sayısı içindeki payı, yüzde 4,59'a kadar geriledikten sonra, indirimlerin alışverişini hareketlendirmesiyle Nisan ayında yüzde 4,78'e yükselmiştir.
- ❖ Ancak, Mayıs ayında vergi indirimlerinin tüketici tercihleri üzerine etkisinde bir zayıflama eğilimi gözlenmiştir.

*“İndirime konu olan mal gruplarındaki tüketim eğilimi, vergi indirimlerinin etkisiyle genel tüketim trendinden farklılaşmıştır.”*

*“e.t.t.e” aylık endeks değerleri (2006 Nisan=100)*



	Toplam Tüketim	Beyaz & elektronik eşya ve bilgisayar	Mobilya & dekorasyon	Diğer mal & hizmetler
Mayıs 08	140,84	128,71	123,11	142,49
Haziran	145,15	141,03	127,32	146,29
Temmuz	146,72	136,22	120,72	148,76
Ağustos	144,39	132,42	120,79	146,35
Eylül	143,37	138,90	124,62	144,38
Ekim	135,80	133,10	122,52	136,48
Kasım	135,80	129,63	115,60	137,17
Aralık	131,31	126,43	102,45	132,85
Ocak 09	124,37	118,18	95,68	126,19
Şubat	129,82	129,93	98,77	131,32
Mart	134,40	146,22	111,42	134,70
Nisan	138,89	153,34	129,65	138,37
Mayıs	142,08	142,58	130,03	142,73
<b>Değişim</b>	<b>% 0,9</b>	<b>% 10,8</b>	<b>% 5,6</b>	<b>% 0,2</b>

## *“Vergi indirimleri, indirime konu olan sektörlerde tüketimi hareketlendirmiştir.”*

- Vergi indirimlerinin, indirime konu mal gruplarında tüketimi hareketlendirdiği gözlenmektedir. Şöyle ki;
- ❖ Beyaz&elektronik eşya ve bilgisayar mal gruplarında tüketim artışı Şubat ayında yüzde 6 iken, vergi indirimlerinin etkisiyle Mart ayında yüzde 15,7, Nisan ayında ise yüzde 17,5’e yükselmiştir. Mayıs ayında sözkonusu mal grubundaki hareketlilik zayıflamakla birlikte, ortalama tüketim artışının oldukça üzerindedir. Vergi indirimi bu mal grubunda 17 Mart sonrası yürürlüğe girmiştir.
  - ❖ Mobilya ve dekorasyon mal grubunda, vergi indirimi 30 Mart tarihinde yürürlüğe girdiğinden, indirimlerin asıl etkisi Nisan ayında gözlenmiştir. Bu mal grubunda bir önceki yıl aynı ayına göre artış Nisan ayında yüzde 4,3, Mayıs ayında yüzde 5,6 olmuştur.
  - ❖ İndirime konu olan sektörlerde indirimle beraber tüketimde yaşanan ilk ivmenin, sonraki aylarda giderek zayıfladığı göze çarpmaktadır.
  - ❖ Vergi indirimine konu olan sözkonusu iki mal grubu hariç tutulduğunda, diğer mal ve hizmet gruplarında tüketim artışların sınırlı kaldığı görülmektedir. Tüketicinin vergi indirimleri nedeniyle tercihlerini indirime tabi mal grupları lehine değiştirdiği ve mal grupları arasında bir ikame etkisinin yaşandığı görülmektedir.

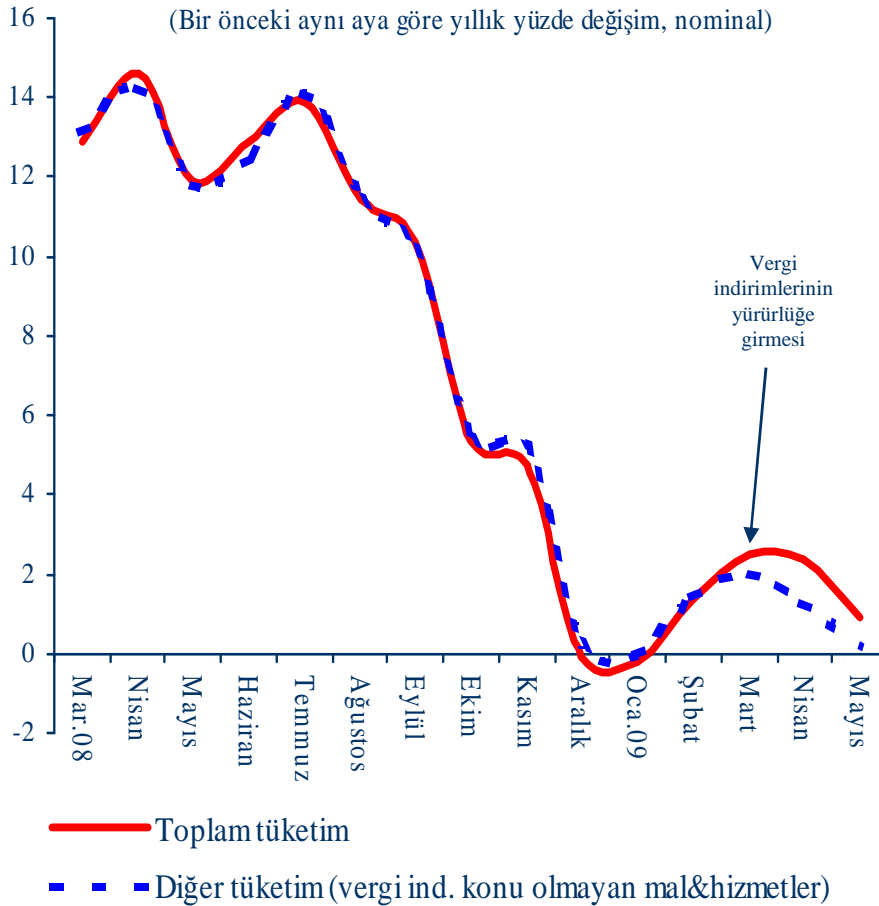
### *“e.t.t.e” tüketim endeksine göre tüketim gelişmeleri\**

(Yüzde değişim)	Şubat 2009	Mart 2009	Nisan 2009	Mayıs 2009
A.Beyaz & elektronik eşya ve bilgisayar	6,0	15,7	17,5	10,8
B.Mobilya ve dekorasyon	-6,9	-7,0	4,3	5,6
C.Diğer (Vergi indirimine konu olmayan mal ve hizmetler)	1,4	2,1	1,3	0,2
<b>Toplam tüketim (A+B+C)</b>	<b>1,4</b>	<b>2,5</b>	<b>2,4</b>	<b>0,9</b>

\* Aylık “e.t.t.e” endeks değerlerinde bir önceki aynı aya göre yıllık değişimi ifade etmektedir.

## “Sektör spesifik vergi indirimlerinin, genel tüketim üzerine etkileri sınırlı kalmıştır.”

"e.t.t.e" tüketim endeksindeki gelişmeler  
(Bir önceki aynaya göre yıllık yüzde değişim, nominal)



- ❖ Mart 2009 vergisel önlemleriyle vergi indirimine konu mallar lehine gelişen tüketim eğilimi, toplam tüketim ile vergi indirimine konu olmayan diğer tüketim malları arasındaki paralel eğilimi farklılaştırmıştır.
- ❖ Nitekim, Mart ayında toplam tüketim ile diğer tüketim artışı arasındaki fark 0,4 puan (%2,5 - %2,1) iken, Nisan ayında bu fark mobilya sektöründeki indirimlerin de devreye girmesiyle 1,1 puana (%2,4 - %1,3) yükselmiştir. Mayıs ayında ise, vergi indirimlerinin tüketici tercihleri üzerindeki etkisinin zayıflamasıyla birlikte bu marj 0,7 puana (%0,9 - %0,2) gerilemiştir.
- ❖ Sonuç olarak; vergisel önlemler indirime konu olan sektörlerde tüketimin hareketlenmesine yardımcı olmuştur. Ancak, vergi indirimine konu malların hanehalkı toplam tüketimi içindeki ağırlığının görece düşüklüğü ve ikame etkisi nedeniyle, vergi oran indirimlerinin toplam tüketim üzerine etkileri sınırlı kalmıştır.



# “e.t.t.e” bülten özel sayı

## (2009-2)

“e.t.t.e” bülteni aylık olarak yayımlanmakta olup, [ercan.turkan@tcmb.gov.tr](mailto:ercan.turkan@tcmb.gov.tr) mail adresinden mesaj yollanmak suretiyle edinilebilir.

&

“e.t.t.e” tüketim endeksi hakkında detaylı bilgi için aşağıdaki dökümanlara bakılabilir:

- 1) Ercan Türkan, “*Özel tüketim talebinin izlenmesinde kartlı alışveriş: Yeni bir tüketim endeksi önerisi – (e.t.t.e)*”, Haziran 2008 (TCMB internet sayfası, [www.tcmb.gov.tr](http://www.tcmb.gov.tr)).
- 2) Ercan Türkan, “*Özel tüketim talebinin izlenmesinde kartlı alışveriş: Yeni bir tüketim endeksi önerisi – (e.t.t.e)*”, (Türkiye Bankalar Birliği’nde 28 Kasım 2007 tarihinde yapılan sunuş, [www.tbb.org.tr](http://www.tbb.org.tr)).

&

Bu bülten bilgilendirme amaçlı olup, içinde yer alan bilgilere dayanarak verilecek yatırım ya da benzeri kararların sonuçlarından yazar sorumlu tutulamaz.

&

Bu bültende ve bültenin dayandığı makale ile sunuşta ileri sürülen görüşler yazarına ait olup, hiç bir kurumu bağlayıcı nitelik taşımaz.

&

“e.t.t.e” tüketim endeksi metodolojisinin tüm hakları saklıdır.

Yazarın yazılı izni olmaksızın kısmen ya da tamamen kopyalama veya başka bir suretle kullanılamaz.