

# “e.t.t.e” bülten özel sayı - 4

“e.t.t.e” tüketim endeksinin temsil gücü:  
2010 dönemi milli gelir tüketim tahminleri ile karşılaştırma

Özel sayı  
#4

Ercan Türkan  
(ercan.turkan@tcmb.gov.tr)

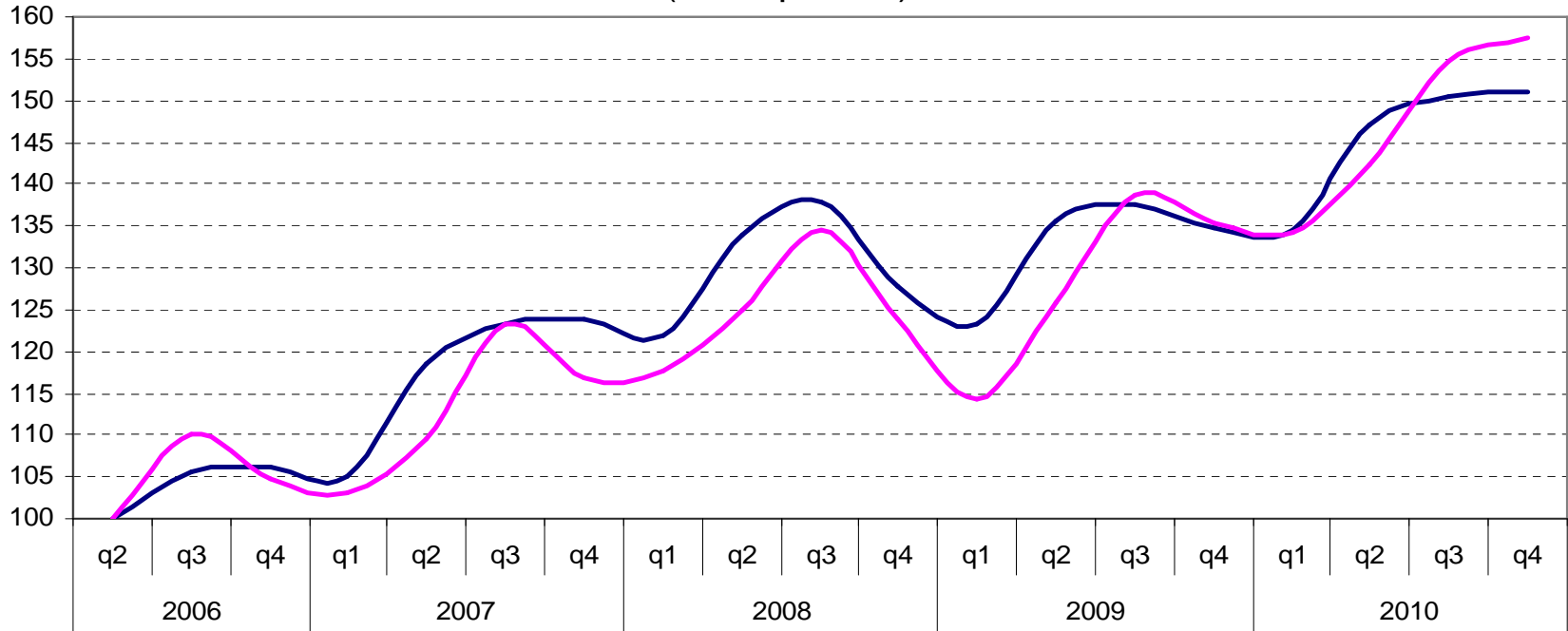
4 Nisan 2011

## “e.t.t.e” bülten özel sayı - 4

- TÜİK, 2010 yılı son çeyreği ve yılın geneline ilişkin milli gelir tahminlerini 31 Mart 2011 tarihinde açıklamıştır. Ulusal hesap tahminleri içerisinde hanehalklarının tüketim harcamalarına da yer verilmektedir.
- Tüketimdeki gelişmelerin daha sağlıklı ve daha kısa frekanslarla izlenmesi amacıyla yönelik olarak oluşturulan “e.t.t.e” tüketim endeksi ise 41 aydır aylık bültenlerle kamuoyu ile paylaşılmaktadır.
- Bültenin bu 4’üncü özel sayısında, “e.t.t.e” tüketim endeksindeki gelişmelerin, 2010 yılında hanehalkı tüketim harcaması gelişmelerini ne ölçüde yansıttığı incelenmektedir. Hatırlanacağı üzere, 2008 ve 2009 yıllarına ilişkin performans verileri de önceki özel sayılarla kullanıcının bilgisine sunulmuştur.

# “e.t.t.e” bülten özel sayı - 4

**Grafik.1 - ette / tük tahminleri karşılaştırması**  
(toplam tüketim, nominal)  
(2006q2=100)

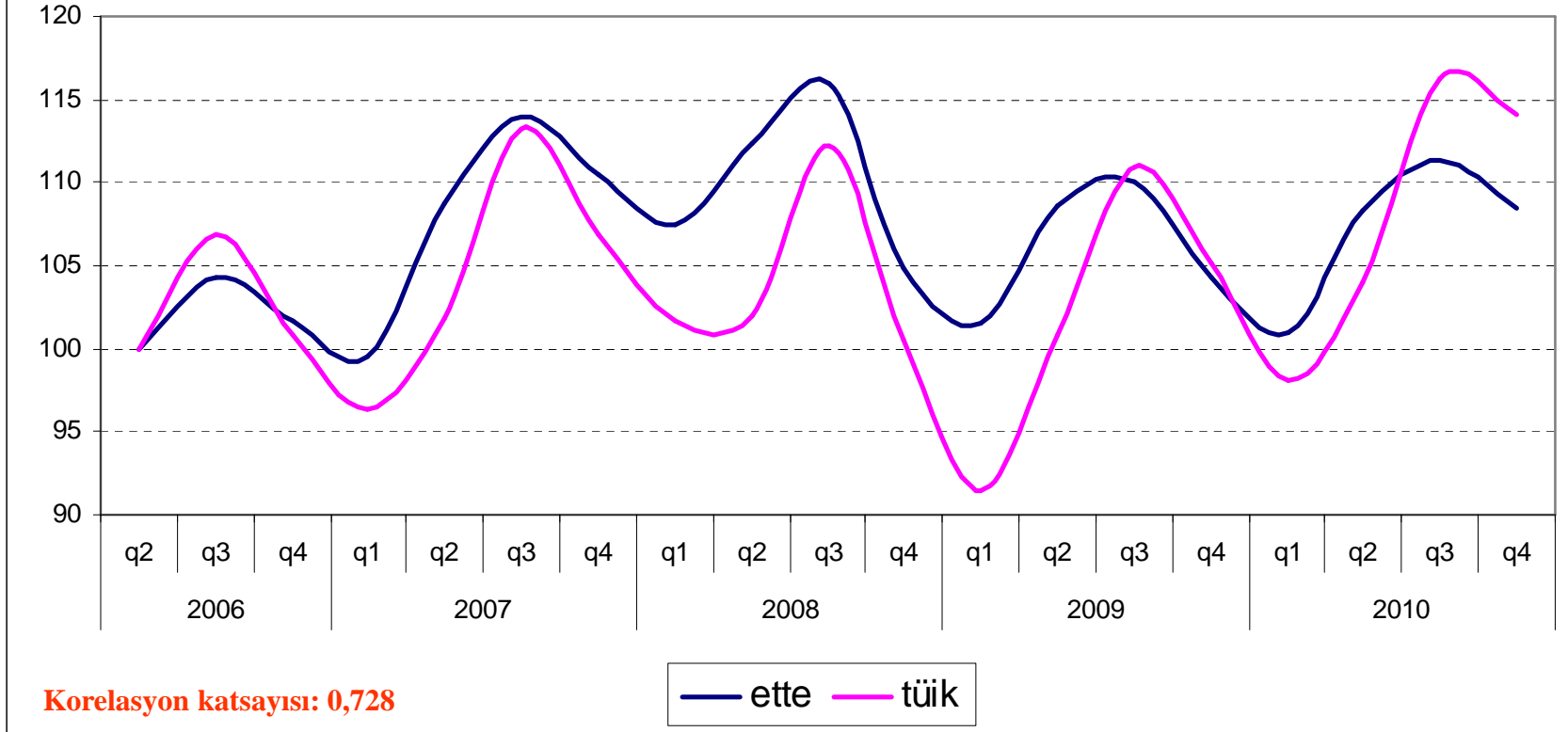


**Korelasyon katsayısı: 0,957**

— ette — tük

# “e.t.t.e” bülten özel sayı - 4

**Grafik.2 - ette / tük tahminleri karşılaştırması**  
(toplam tüketim, reel)  
(2006q2=100)



## “e.t.t.e” bülten özel sayı - 4

- TÜİK’in hanehalkı tüketim tahmini ile “e.t.t.e” arasındaki ilişkinin gücünü görebilmek açısından, iki veri seti arasındaki korelasyon katsayıları da hesaplanmıştır (Korelasyon katsayısı 1’e yaklaştıkça çok kuvvetli, 0’a yaklaştıkça çok zayıf bir ilişkiye işaret etmektedir).
- 2006 Q2 – 2010 Q4 dönemi için korelasyon katsayısı, nominal veri setinde 0,96, reel veri setinde ise 0,73 olarak hesaplanmaktadır.

Korelasyon katsayıları	Nominal	Reel
2006 Q2 – 2008 Q4 dönemi	0,952	0,788
2006 Q2 – 2009 Q4 dönemi	0,940	0,741
2006 Q2 – 2010 Q4 dönemi	0,957	0,728

- “e.t.t.e” tüketim endeksi, 2010 yılında da, hanehalkı tüketim gelişmelerini temsil açısından nominal bazda iyi performansını geliştirerek sürdürmüştür. Reel gelişmelerde ise performansın bir miktar zayıfladığı görülmektedir.
- “e.t.t.e” nominal verilerde çok güçlü bir yansıtıcı iken, reel verilerde yansıtma gücündeki görece kısmi zayıflığın nedenini, enflasyondan arındırma işleminde kullanılan fiyat deflatörlerinde aramak gerekmektedir.

## “e.t.t.e” bülten özel sayı - 4

- “e.t.t.e” reel gelişmeleri hesaplanırken, gıda ve gıda-dışı (konut ve araç satın alımı hariç) TÜFE değerleri kullanılmaktadır. Toplam tüketim fiyat deflatörünün hesabında, kartlı işlem tutarı ve işlem sayısından hesaplanan gıda ve gıda-dışı ağırlıklar esas alınmaktadır. Dolayısıyla, genel TÜFE ile ette fiyat deflatörü arasında kapsam ve ağırlık setleri açısından bir farklılık sözkonusudur. Ancak, reel verilerde görece temsil gücü zayıflığının esas nedeni, TÜFE ile tüketim zımni fiyat deflatörleri arasındaki farklılaşmadır.
- Teorik olarak, milli gelir verilerinden elde edilen tüketim zımni fiyat deflatörleri ile TÜFE değerlerinin benzer bir eğilim göstermesi beklenir. Mal ve hizmet ağırlıkları çeyrekler itibariyle farklılık gösterdiğinden, çeyrekler arasında eğilim farklılaşması normal görülebilirse de, TÜFE mal ve hizmet grubu ağırlıkları eski uygulamanın aksine her yıl revize edildiğinden, sözkonusu iki fiyat değişkeni eğilimlerinin yıllık bazda çok fazla değişiklik göstermemesi gerekir.
- Uygulamada, tüketim zımni fiyat deflatörleri ile TÜFE arasında belirgin eğilim farklılıkları ortaya çıkabilmektedir. Örneğin, tüketim zımni fiyat deflatörü / TÜFE arasındaki katsayı, 2009 yılında 0,76 iken, 2010 yılında 0,95’dir (Bkz.Tablo.1 ve Grafik.3). Sözkonusu eğilim farklılıkları ile ilgili soru işaretleri, TÜİK tarafından açıklığa kavuşturulmalıdır.
- Sonuç olarak, temsil açısından “e.t.t.e” tüketim endeksinin performansı giderek güçlenmektedir. Nominal verilere nazaran reel verilerdeki kısmi performans zayıflığının en önemli nedeni ise, zımni deflatörlerle TÜFE arasında yaşanan farklılaşmalardır.

# “e.t.t.e” bülten özel sayı - 4

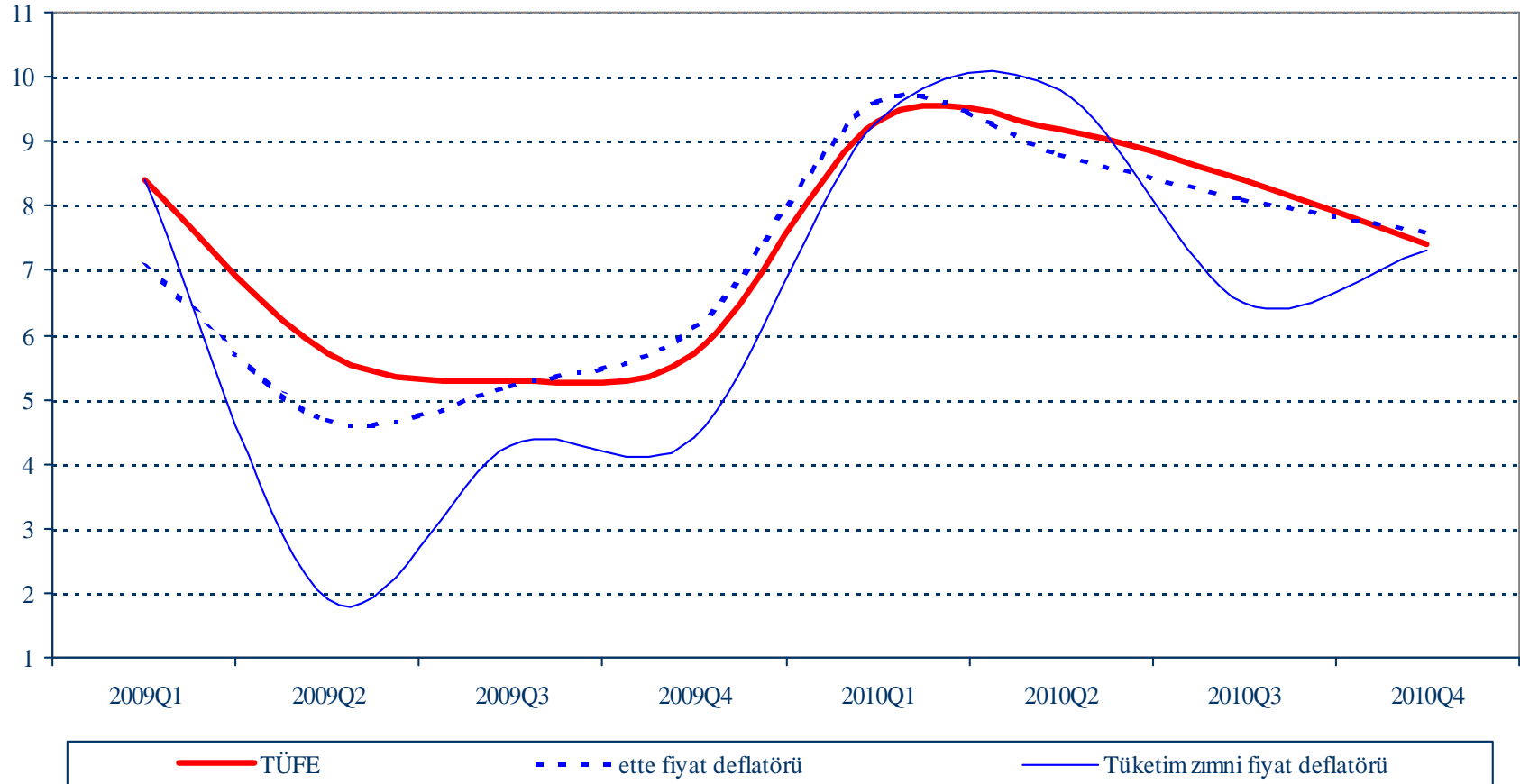
Tablo.1 - Tüketim zımni fiyat deflatörü ve TÜFE

Tüketim fiyat deflatörü* (Yüzde)		2009					2010				
		Q1	Q2	Q3	Q4	Yıllık	Q1	Q2	Q3	Q4	Yıllık
<b>T Ü İ K</b>	Tahmin I (30 Haziran 2009)	8,9									
	Tahmin II (10 Eylül 2009)	9,2	2,5								
	Tahmin III (10 Aralık 2009)	9,1	2,9	6,0							
	Tahmin IV (31 Mart 2010)	8,9	2,3	4,9	4,6	<b>5,1</b>					
	Tahmin V (30 Haziran 2010)	8,9	2,3	4,9	4,6	<b>5,1</b>	5,9				
	Tahmin VI (14 Eylül 2010)	8,4	2,0	4,4	4,4	<b>4,8</b>	8,6	8,9			
	Tahmin VII (10 Aralık 2010)	8,4	2,0	4,4	4,4	<b>4,8</b>	8,4	7,0	5,8		
	Tahmin VIII (31 Mart 2011)	8,4	1,9	4,3	4,4	<b>4,7</b>	9,3	9,8	6,5	7,3	<b>8,1</b>
<b>TÜFE oranları</b>		8,4	5,7	5,3	5,7	<b>6,3</b>	9,3	9,2	8,4	7,4	<b>8,6</b>
<b>ette’de kullanılan fiyat deflatörü</b>		7,1	4,7	5,2	6,1	<b>5,7</b>	9,6	8,8	8,1	7,6	<b>8,5</b>
<b>Tahmin VIII / TÜFE oranları</b>		1,00	0,34	0,81	0,77	<b>0,76</b>	1,00	1,06	0,77	0,98	<b>0,95</b>

\* Yerleşik ve yerleşik olmayan hanehalklarının yurtiçi tüketimi ile ilgili zımni fiyat deflatörünü ifade etmektedir.

# “e.t.t.e” bülten özel sayı - 4

Grafik.3 - Tüketim zimni fiyat deflatörü ve TÜFE (%)





## “e.t.t.e” bülten özel sayı - 4

### “e.t.t.e” bülten özel sayıları;

- Özel sayı – 1:** “e.t.t.e” tüketim endeksinin temsil gücü: 2008 yılı ulusal hesaplar ile karşılaştırma (1 Nisan 2009),
- Özel sayı – 2:** “e.t.t.e” tüketim endeksine göre vergi indirimlerinin tüketime etkileri (22 Haziran 2009),
- Özel sayı – 3:** “e.t.t.e” tüketim endeksinin temsil gücü: 2009 dönemi milli gelir tüketim tahminleri ile karşılaştırma (5 Nisan 2010).
- Özel sayı – 4:** “e.t.t.e” tüketim endeksinin temsil gücü: 2010 dönemi milli gelir tüketim tahminleri ile karşılaştırma (4 Nisan 2011).

# “e.t.t.e” bülten özel sayı - 4

Aylık “e.t.t.e” bültenleri ve özel sayıları, [ercan.turkan@tcmb.gov.tr](mailto:ercan.turkan@tcmb.gov.tr) mail adresinden mesaj yollanmak suretiyle edinilebilir.

&

“e.t.t.e” tüketim endeksi hakkında detaylı bilgi için aşağıdaki dökümanlara bakılabilir:

- 1) Ercan Türkan, “*Özel tüketim talebinin izlenmesinde kartlı alışveriş: Yeni bir tüketim endeksi önerisi – (e.t.t.e)*”, Haziran 2008 (TCMB internet sayfası, [www.tcmb.gov.tr](http://www.tcmb.gov.tr)).
- 2) Ercan Türkan, “*Özel tüketim talebinin izlenmesinde kartlı alışveriş: Yeni bir tüketim endeksi önerisi – (e.t.t.e)*”, (Türkiye Bankalar Birliği’nde 28 Kasım 2007 tarihinde yapılan sunuş, [www.tbb.org.tr](http://www.tbb.org.tr)).

&

Bu bülten bilgilendirme amaçlı olup, içinde yer alan bilgilere dayanarak verilecek yatırım ya da benzeri kararların sonuçlarından yazar sorumlu tutulamaz.

&

Bu bültende ve bültenin dayandığı makale ile sunuşta ileri sürülen görüşler yazarına ait olup, kurumunu bağlayıcı nitelik taşımaz.

&

“e.t.t.e” nin hesaplanmasında kullanılan ve yukarıdaki dökümanlarda tanıtılan metodolojinin tüm hakları saklıdır. Yazarın yazılı izni olmaksızın kısmen ya da tamamen kopyalama veya başka bir suretle kullanılamaz.