

Ercan Türkan
ercanturkan@ette.gen.tr

4 Mayıs 2015

www.ette.gen.tr



kalite kontrol amaçlı ette performansının ölçülmesi....

- ette'nin hane halkı tüketim harcama eğilimini ne ölçüde yansıttığı, “**kalite kontrol**” amaçlı olarak her yıl analiz edilmektedir.
- Analizin bulguları, gelenekselleştiği üzere, özel bültenler vasıtasıyla kullanıcıyla paylaşılmaktadır. Nitekim, ette'nin 2014 yılına ilişkin performansı, bu özel sayının inceleme konusunu oluşturmaktadır.
- ette'nin temsil gücünü görebilmek için, ette tüketim endeksinin göstermiş olduğu eğilim ile ette'ye kıyasla belirgin bir gecikmeyle açıklanan verilerin eğilimleri mukayese edilmektedir. Bu kapsamda ette tüketim endeksi eğilimleri,
 - I. TÜİK tarafından milli hesaplar çerçevesinde yapılan *hane halkı tüketim tahminleri*,
 - II. TÜİK tarafından açıklanan ve hane halkı tüketimi ile doğrudan ve dolaylı olarak ilgili olduğunu düşündüğümüz *bazı endekslerin sonuçları* ile karşılaştırılmaktadır.



I.

Milli hesaplar çerçevesinde TÜİK tarafından yapılan *hane halkı tüketim tahminleri* ile karşılaştırma



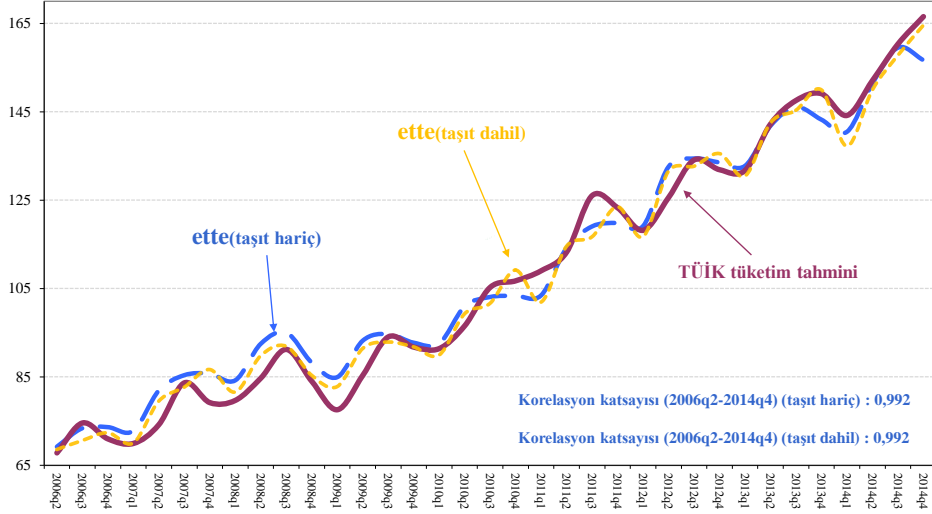
ette performansını geliştirerek sürdürmektedir...

- ette'nin TÜİK tarafından milli muhasebe tahminleri kapsamında açıklanan hane halkı tüketim harcamaları eğilimini ne ölçüde yansıttığını görebilmek açısından, iki veriye ait endeks değerleri aynı grafikte karşılaştırılmaktadır.
- Ayrıca, hane halkı tüketim tahminleri ile ette arasındaki ilişkinin gücünü görebilmek amacıyla, iki veri arasındaki korelasyon katsayıları da hesaplanmaktadır.
- ette tüketim endeksi, 2014 yılında da, hane halkı tüketim gelişmelerini temsil açısından iyi performansını geliştirerek sürdürmüştür. Nitekim, nominal veriler için 2013 yılı sonu itibarıyla 0,989 olarak ölçülen korelasyon katsayısı, 2014 yılı sonu itibarıyla 0,992'ye yükselmiştir.
- Hane halkı taşıt alımlarının kapsama dahil edilmesi, ette'nin zaten yüksek olan temsil gücünü özellikle reel verilerde daha da güçlendirmiştir (Bkz. Grafik 1 ve 2, Tablo.1).



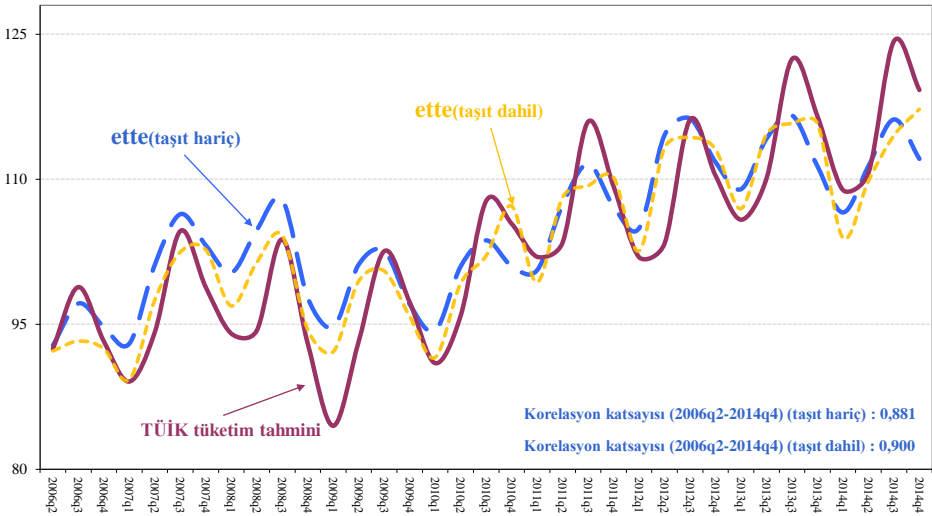
Grifik.1 - TÜİK'in tüketim tahminleri ile karşılaştırma

(2010=100, nominal)



Grifik.2 - TÜİK'in tüketim tahminleri ile karşılaştırma

(2010=100, reel)





Tablo.1 – TÜİK hanehalkı tüketim tahminleri ile ette veri setleri arasındaki korelasyon katsayıları*

| | Nominal | | Reel | |
|------------------------|-------------|-------------|-------------|-------------|
| | Taşıt hariç | Taşıt dahil | Taşıt hariç | Taşıt dahil |
| 2006Q2 – 2012Q4 dönemi | 0,982 | 0,982 | 0,833 | 0,862 |
| 2006Q2 – 2013Q1 dönemi | 0,984 | 0,983 | 0,837 | 0,865 |
| 2006Q2 – 2013Q2 dönemi | 0,986 | 0,986 | 0,846 | 0,871 |
| 2006Q2 – 2013Q3 dönemi | 0,988 | 0,988 | 0,865 | 0,882 |
| 2006Q2 – 2013Q4 dönemi | 0,989 | 0,989 | 0,868 | 0,893 |
| 2006Q2 – 2014Q1 dönemi | 0,990 | 0,989 | 0,867 | 0,888 |
| 2006Q2 – 2014Q2 dönemi | 0,991 | 0,990 | 0,871 | 0,891 |
| 2006Q2 – 2014Q3 dönemi | 0,992 | 0,991 | 0,880 | 0,892 |
| 2006Q2 – 2014Q4 dönemi | 0,992 | 0,992 | 0,881 | 0,900 |

* Korelasyon katsayısı 1'e yaklaştıkça çok kuvvetli, 0'a yaklaştıkça çok zayıf bir ilişkiye işaret etmektedir.



Reel verilerdeki göreceli korelasyon düşüklüğünün nedenleri...

- Reel verilerde korelasyon göreceli olarak daha düşüktür. Nitekim, taşıt dahil nominal verilerde korelasyon katsayısı 0,992 iken, reel verilerde 0,900 olarak ölçülmektedir.
- Reel verilerdeki söz konusu göreceli düşüklüğün nedenini, enflasyondan arındırma işleminde kullanılan fiyat deflatörlerinde aramak gerekir.
- ette reel gelişmeleri hesaplanırken, gıda ve gıda-dışı (konut hariç) TÜFE değerleri kullanılmaktadır. Toplam tüketim fiyat deflatörünün hesabında, karlı işlem tutarı ve işlem sayısından hesaplanan gıda ve gıda-dışı ağırlıklar esas alınmaktadır. Dolayısıyla, genel TÜFE ile ette fiyat deflatörü arasında kapsam ve ağırlık setleri açısından bir farklılık söz konusudur. Ancak, reel verilerde göreceli temsil gücü zayıflığının esas nedeni, TÜFE ile tüketim zımni fiyat deflatörleri arasındaki farklılaşmadır.
- Teorik olarak, milli gelir verilerinden elde edilen tüketim zımni fiyat deflatörleri ile TÜFE değerlerinin benzer bir eğilim göstermesi beklenir. Mal ve hizmet ağırlıkları çeyrekler itibarıyla farklılık gösterdiğinden, çeyrekler arasında eğilim farklılaşması normal görülebilir de, TÜFE mal ve hizmet grubu ağırlıkları eski uygulamanın aksine her yıl revize edildiğinden, söz konusu iki fiyat değişkeni eğilimlerinin yıllık bazda birbirine yakınsaması gerekir.
- Uygulamada, tüketim zımni fiyat deflatörleri ile TÜFE arasında belirgin eğilim farklılıkları ortaya çıkabilmektedir. Örneğin, 1'e yakınsaması beklenen tüketim zımni fiyat deflatörü / TÜFE arasındaki katsayı, 2010 yılında 0.96 iken, 2011 yılında 1.47, 2012 yılında 0.88, 2013 yılında 0.84, 2014 yılında ise 0.82'dir (Bkz. Tablo.2 ve Grafik.3).
- Sonuç olarak, reel verilerdeki kısmi performans zayıflığının en önemli nedeni, tüketim zımni fiyat deflatörüyle TÜFE arasında yaşanan farklılaşmalardır.



Tablo.2 - Tüketim zımnı fiyat deflatörü ve TÜFE

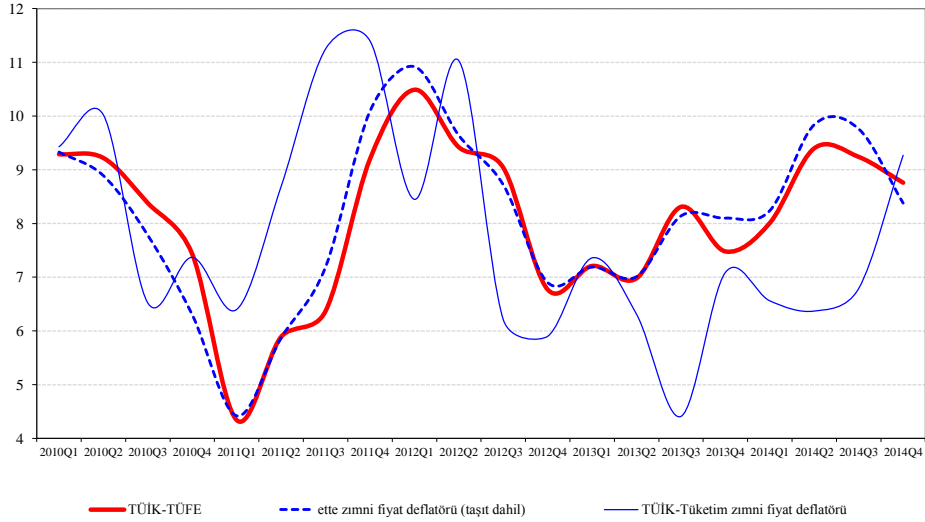
| Tüketim fiyat deflatörü* (Yüzde) | | 2013 | | | | | 2014 | | | | |
|---|-----------------------------|------|------|------|------|-------------|------|------|------|------|-------------|
| | | Q1 | Q2 | Q3 | Q4 | Yıllık | Q1 | Q2 | Q3 | Q4 | Yıllık |
| T Ü İ K | Tahmin I (11 Haziran 2013) | 7,36 | | | | | | | | | |
| | Tahmin II (10 Eylül 2013) | 7,39 | 6,18 | | | | | | | | |
| | Tahmin III (10 Aralık 2013) | 7,20 | 5,88 | 5,23 | | | | | | | |
| | Tahmin IV (31 Mart 2014) | 7,41 | 6,50 | 5,34 | 6,69 | 6,47 | | | | | |
| | Tahmin V (10 Haziran 2014) | 7,41 | 6,50 | 5,34 | 6,69 | 6,47 | 6,38 | | | | |
| | Tahmin VI (10 Eylül 2014) | 7,43 | 6,18 | 4,36 | 7,11 | 6,24 | 5,94 | 6,10 | | | |
| | Tahmin VII (10 Aralık 2014) | 7,43 | 6,18 | 4,36 | 7,11 | 6,24 | 5,84 | 6,39 | 7,20 | | |
| | Tahmin VIII (31 Mart 2015) | 7,36 | 6,31 | 4,41 | 7,09 | 6,27 | 6,56 | 6,37 | 6,79 | 9,27 | 7,28 |
| TÜFE oranları | | 7,21 | 6,98 | 8,31 | 7,48 | 7,49 | 8,01 | 9,40 | 9,24 | 8,76 | 8,85 |
| Tahmin VIII / TÜFE oranları | | 1,02 | 0,90 | 0,53 | 0,95 | 0,84 | 0,82 | 0,68 | 0,74 | 1,06 | 0,82 |
| ette'de kullanılan fiyat deflatörü** | | 7,19 | 7,01 | 8,14 | 8,10 | 7,62 | 8,24 | 9,84 | 9,76 | 8,38 | 9,10 |

* Yerleşik ve yerleşik olmayan hane halklarının yurtiçi tüketimi ile ilgili zımnı fiyat deflatörünü ifade etmektedir.

** Taşı dahil ette zımnı fiyat deflatörüdür.



Grafik.3 - Tüketim zımnı fiyat deflatörü ve TÜFE (%)





II.

TÜİK tarafından açıklanan *diğer göstergeler* ile karşılaştırma

- Sanayi üretim endeksi,
- Sanayi yurtiçi ciro endeksi,
- Perakende ciro endeksi,
- Perakende satış hacim endeksi.

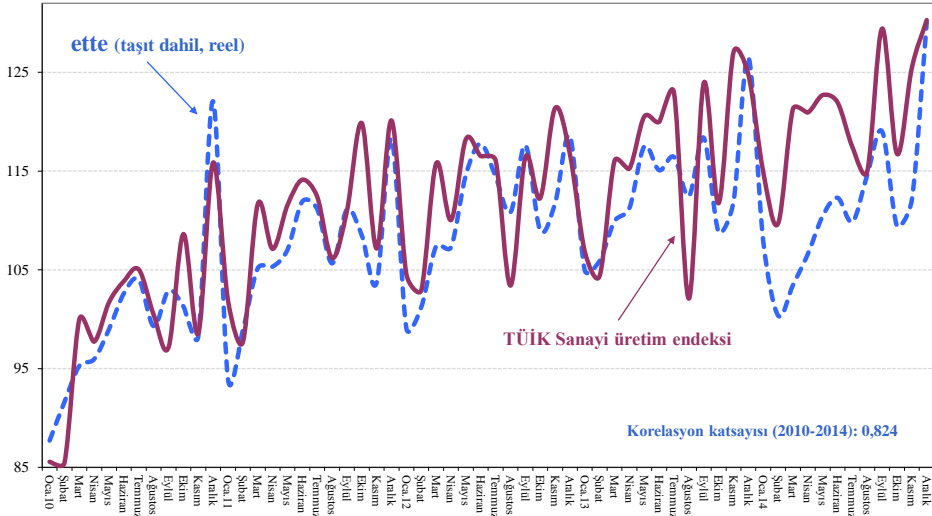


ette'nin öncü gösterge olma özelliği güçlenmektedir...

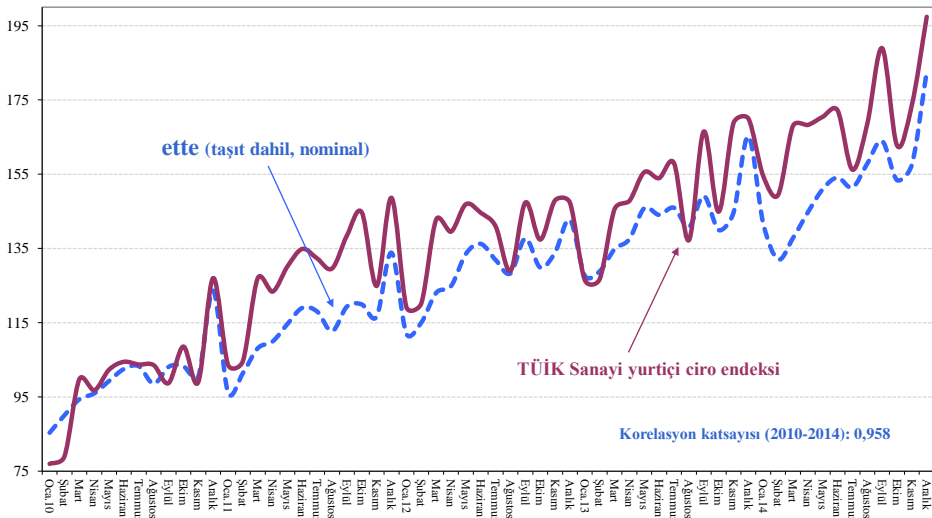
- ette eğilimleri ile doğrudan ve dolaylı olarak hane halkı tüketim gelişmeleriyle ilişkili olduğunu düşündüğümüz endeksler arasında, eğilim benzerlikleri söz konusudur (Bkz. Grafik.4, 5, 6, 7).
- Dolaylı ilişki ve kapsam farklılıklarına rağmen, ette ile söz konusu endeksler arasında güçlü bir ilişki olduğu korelasyon katsayılarından da görülebilmektedir. Nitekim, veri setleri arasındaki korelasyon katsayıları 0,82 ile 0,96 arasında hesaplanmaktadır.
- TÜİK tarafından açıklanan söz konusu endekslerin belirgin bir gecikmeyle açıklandığı da düşünüldüğünde, ette'nin öncü bir gösterge olma niteliği daha netleşmektedir.



Grafik.4 - Sanayi üretim endeksi ile karşılaştırma
(2010=100)

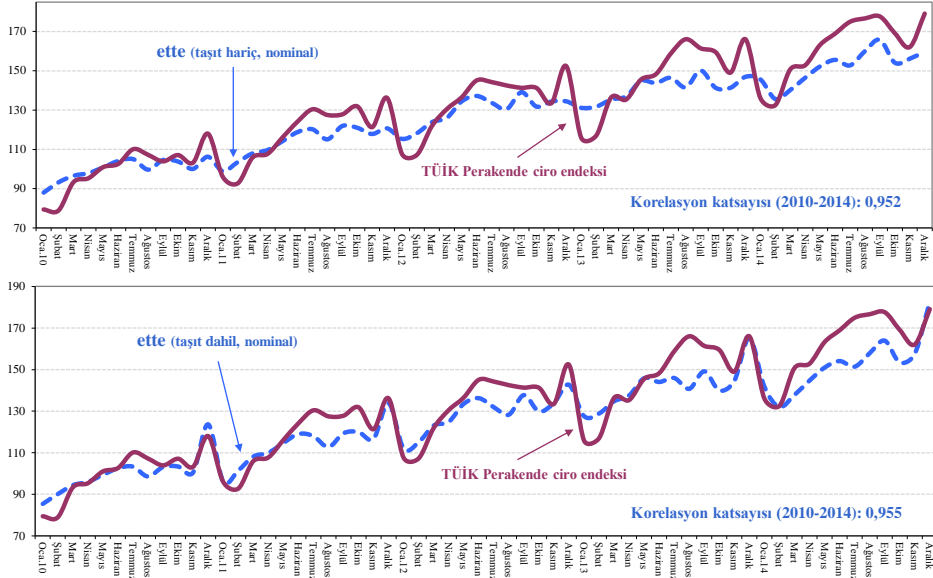


Grafik.5 - Sanayi yurtiçi ciro endeksi ile karşılaştırma
(2010=100)

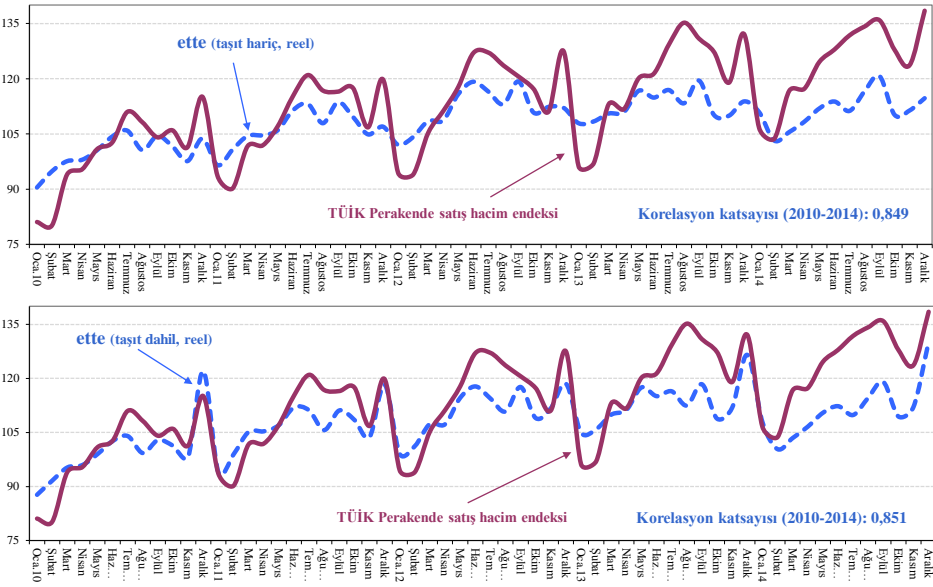




Grafik.6 - Perakende ciro endeksi ile karşılaştırma (2010=100)



Grafik.7 - Perakende satış hacim endeksi ile karşılaştırma (2010=100)





ette bülten özel sayıları

Özel sayı – 1: ette tüketim endeksinin temsil gücü: 2008 yılı ulusal hesaplar ile karşılaştırma (1 Nisan 2009).

Özel sayı – 2: ette tüketim endeksinin göre vergi indirimlerinin tüketime etkileri (22 Haziran 2009).

Özel sayı – 3: ette tüketim endeksinin temsil gücü: 2009 dönemi milli gelir tüketim tahminleri ile karşılaştırma (5 Nisan 2010).

Özel sayı – 4: ette tüketim endeksinin temsil gücü: 2010 dönemi milli gelir tüketim tahminleri ile karşılaştırma (4 Nisan 2011).

Özel sayı – 5: Taşıt alımlarının ette tüketim endeksi kapsamında izlenmesi (3 Kasım 2011).

Özel sayı – 6: ette'nin performansı: 2011 yılı milli gelir tüketim tahminleri ile karşılaştırma (5 Nisan 2012).

Özel sayı – 7: ette'nin performansı: 2012 yılı milli gelir tüketim tahminleri ile karşılaştırma (3 Nisan 2013).

Özel sayı – 8: ette tüketim endeksi: 2013 yılı performansı (18 Nisan 2014).

Özel sayı – 9: ette tüketim endeksi: 2014 yılı performansı (4 Mayıs 2015).



ette aylık bültenleri ve özel sayıları www.ette.gen.tr internet ya da ercanturkan@ette.gen.tr mail adreslerinden edinilebilir.

&

ette tüketim endeksi hakkında detaylı bilgi için aşağıdaki dokümanlara ve www.ette.gen.tr internet adresine bakılabilir:

- 1) Ercan Türkan, *“Özel tüketim talebinin izlenmesinde kartlı alışveriş: Yeni bir tüketim endeksi önerisi – (e.t.t.e)”*, Haziran 2008 (TCMB internet sayfası, www.tcmb.gov.tr).
- 2) Ercan Türkan, *“Özel tüketim talebinin izlenmesinde kartlı alışveriş: Yeni bir tüketim endeksi önerisi – (e.t.t.e)”*, (Türkiye Bankalar Birliği'nde 28 Kasım 2007 tarihinde yapılan sunuş, www.tbb.org.tr).
- 3) Ercan Türkan, *“Taşııt alımlarının ette tüketim endeksi kapsamında izlenmesi”* (ette özel bülten sayı-5, Kasım 2011, www.ette.gen.tr).

&

Bu bülten bilgilendirme amaçlı olup, içinde yer alan bilgilere dayanarak verilecek yatırım ya da benzeri kararların sonuçlarından yazarı sorumlu tutulamaz.

&

Bu bültende ve bültenin dayandığı makale ile sunuşta ileri sürülen görüşler yazarına ait olup, kurumunu bağlayıcı nitelik taşımaz.

&

ette'nin hesaplanmasında kullanılan ve yukarıdaki dokümanlarda tanıtılan metodolojinin tüm hakları saklıdır.

Yazarın yazılı izni olmaksızın kısmen ya da tamamen kopyalama veya başka bir suretle kullanılamaz.