



Ercan Türkan
ercanturkan@ette.gen.tr

17 Mayıs 2016

www.ette.gen.tr



kalite kontrol amaçlı ette performansının ölçülmesi....

- ette'nin hane halkı tüketim harcama eğilimini ne ölçüde yansıttığı, “**kalite kontrol**” amaçlı olarak her yıl analiz edilmektedir.
- Analizin bulguları, gelenekselleştiği üzere, özel bültenler vasıtasıyla kullanıcıyla paylaşılmaktadır. Nitekim, ette'nin 2015 yılına ilişkin performansı, bu özel sayının inceleme konusunu oluşturmaktadır.
- ette'nin temsil gücünü görebilmek için, ette tüketim endeksinin göstermiş olduğu eğilim ile ette'ye kıyasla belirgin bir gecikmeyle açıklanan verilerin eğilimleri mukayese edilmektedir. Bu kapsamda ette tüketim endeksi eğilimleri,
 - I. TÜİK tarafından milli hesaplar çerçevesinde yapılan *hane halkı tüketim tahminleri*,
 - II. TÜİK tarafından açıklanan ve hane halkı tüketimi ile doğrudan ve dolaylı olarak ilgili olduğunu düşündüğümüz *bazı endekslerin sonuçları* ile karşılaştırılmaktadır.



I.

Milli hesaplar çerçevesinde TÜİK tarafından yapılan *hane halkı tüketim tahminleri* ile karşılaştırma



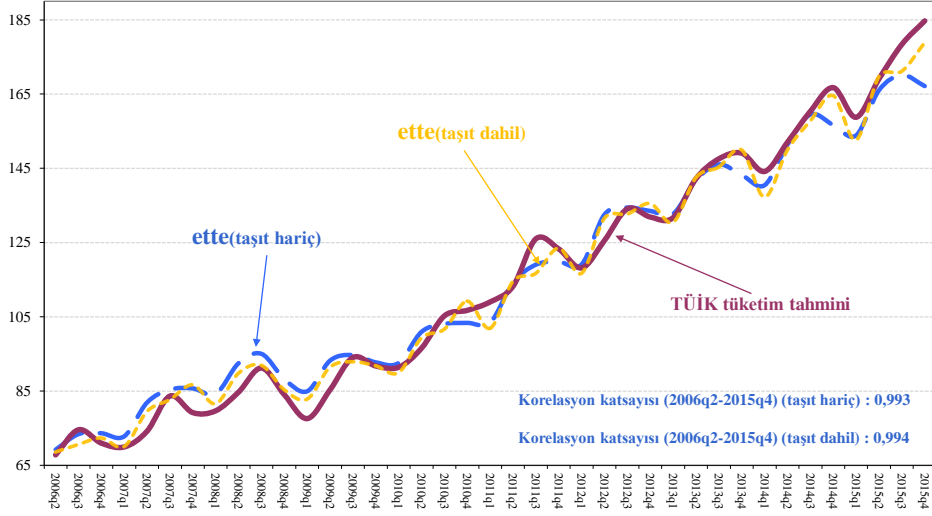
ette performansını geliştirerek sürdürmektedir...

- ette'nin TÜİK tarafından milli muhasebe tahminleri kapsamında açıklanan hane halkı tüketim harcamaları eğilimini ne ölçüde yansıttığını görebilmek açısından, iki veriye ait endeks değerleri karşılaştırılmaktadır.
- Ayrıca, hane halkı tüketim tahminleri ile ette arasındaki ilişkinin gücünü görebilmek amacıyla, iki veri arasındaki korelasyon katsayıları da hesaplanmaktadır.
- ette tüketim endeksi, 2015 yılında da, hane halkı tüketim gelişmelerini temsil açısından iyi performansını sürdürmüştür. Nitekim, nominal veriler için 2014 yılı sonu itibariyle 0.992 olarak ölçülen korelasyon katsayısı, 2015 yılı sonu itibariyle taşıt hariç 0.993, taşıt dahil 0.994'e yükselmiştir.
- Hane halkı taşıt alımlarının kapsama dahil edilmesi, ette'nin temsil gücünü özellikle reel verilerde daha da güçlendirmiştir (Bkz. Grafik 1 ve 2, Tablo.1).



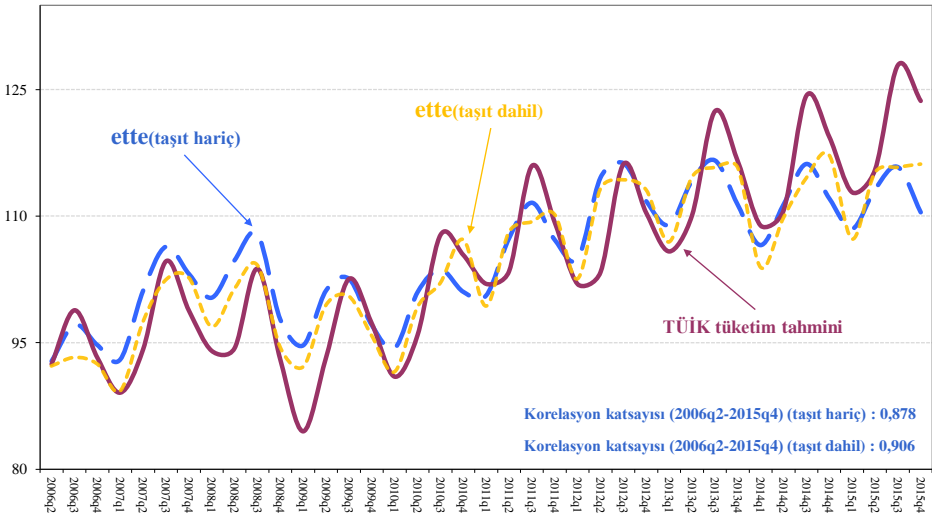
Grafik.1 - TÜİK'in tüketim tahminleri ile karşılaştırma

(2010=100, nominal)



Grafik.2 - TÜİK'in tüketim tahminleri ile karşılaştırma

(2010=100, reel)





Tablo.1 – TÜİK hanehalkı tüketim tahminleri ile ette veri setleri arasındaki korelasyon katsayıları*

	Nominal		Reel	
	Taşıt hariç	Taşıt dahil	Taşıt hariç	Taşıt dahil
2006Q2 – 2013Q4 dönemi	0,989	0,989	0,868	0,893
2006Q2 – 2014Q1 dönemi	0,990	0,989	0,867	0,888
2006Q2 – 2014Q2 dönemi	0,991	0,990	0,871	0,891
2006Q2 – 2014Q3 dönemi	0,992	0,991	0,880	0,892
2006Q2 – 2014Q4 dönemi	0,992	0,992	0,881	0,900
2006Q2 – 2015Q1 dönemi	0,992	0,993	0,880	0,898
2006Q2 – 2015Q2 dönemi	0,993	0,993	0,885	0,902
2006Q2 – 2015Q3 dönemi	0,994	0,994	0,887	0,901
2006Q2 – 2015Q4 dönemi	0,993	0,994	0,878	0,906

* Korelasyon katsayısı 1'e yaklaştıkça çok kuvvetli, 0'a yaklaştıkça çok zayıf bir ilişkiye işaret etmektedir.



Reel verilerdeki göreceli korelasyon düşüklüğünün nedenleri...

- Reel verilerde korelasyon göreceli olarak daha düşüktür. Nitekim, taşıt dahil nominal verilerde korelasyon katsayısı 0,994 iken, reel verilerde 0,906 olarak ölçülmektedir.
- Reel verilerdeki söz konusu göreceli düşüklüğün nedenini, enflasyondan arındırma işleminde kullanılan fiyat deflatörlerinde aramak gerekir.
- ette reel gelişmeleri hesaplanırken, gıda ve gıda-dışı (konut hariç) TÜFE değerleri kullanılmaktadır. Toplam tüketim fiyat deflatörünün hesabında, karlı işlem tutarı ve işlem sayısından hesaplanan gıda ve gıda-dışı ağırlıklar esas alınmaktadır. Dolayısıyla, genel TÜFE ile ette fiyat deflatörü arasında kapsam ve ağırlık setleri açısından bir farklılık söz konusudur. Ancak, reel verilerde göreceli temsil gücü zayıflığının ana nedeni, TÜFE ile tüketim zımni fiyat deflatörleri arasındaki farklılaşmadır.
- Teorik olarak, milli gelir verilerinden elde edilen tüketim zımni fiyat deflatörleri ile TÜFE değerlerinin benzer bir eğilim göstermesi beklenir. Mal ve hizmet ağırlıkları çeyrekler itibarıyla farklılık gösterdiğinden, çeyrekler arasında eğilim farklılaşması normal görülebilirse de, TÜFE mal ve hizmet grubu ağırlıkları eski uygulamanın aksine her yıl revize edildiğinden, söz konusu iki fiyat değişkeni eğilimlerinin yıllık bazda birbirine yakınsaması gerekir.
- Uygulamada, tüketim zımni fiyat deflatörleri ile TÜFE arasında belirgin eğilim farklılıkları ortaya çıkabilmektedir. Örneğin, 1'e yakınsaması beklenen tüketim zımni fiyat deflatörü / TÜFE arasındaki katsayı, 2010 yılında 0.96 iken, 2011 yılında 1.47, 2012 yılında 0.88, 2013 yılında 0.84, 2014 yılında 0.82, 2015 yılında ise 0.91'dir (Bkz.Tablo.2 ve Grafik.3).
- Sonuç olarak, reel verilerdeki kısmi performans zayıflığının en önemli nedeni, tüketim zımni fiyat deflatörüyle TÜFE arasında yaşanan farklılaşmalardır.



Tablo.2 - Tüketim zımnı fiyat deflatörü ve TÜFE

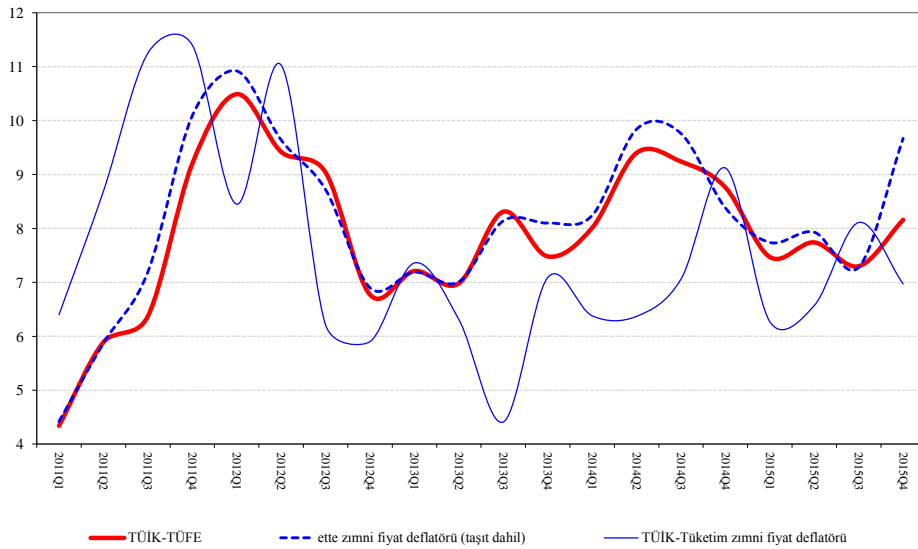
Tüketim fiyat deflatörü* (Yüzde)		2014					2015				
		Q1	Q2	Q3	Q4	Yıllık	Q1	Q2	Q3	Q4	Yıllık
T Ü İ K	Tahmin I (10 Haziran 2014)	6,38									
	Tahmin II (10 Eylül 2014)	5,94	6,10								
	Tahmin III (10 Aralık 2014)	5,84	6,39	7,20							
	Tahmin IV (31 Mart 2015)	6,56	6,37	6,79	9,27	7,28					
	Tahmin V (10 Haziran 2015)	6,56	6,37	6,79	9,27	7,28	6,30				
	Tahmin VI (10 Eylül 2015)	6,37	6,37	7,02	9,14	7,26	6,37	6,66			
	Tahmin VII (10 Aralık 2015)	6,37	6,37	7,02	9,14	7,26	6,41	6,64	7,89		
	Tahmin VIII (31 Mart 2016)	6,38	6,37	7,06	9,12	7,27	6,27	6,57	8,11	6,97	7,01
TÜFE oranları		8,01	9,40	9,24	8,76	8,85	7,47	7,74	7,30	8,16	7,67
Tahmin VIII / TÜFE oranları		0,80	0,68	0,76	1,04	0,82	0,84	0,85	1,11	0,85	0,91
ette'de kullanılan fiyat deflatörü**		8,24	9,84	9,76	8,38	9,10	7,74	7,93	7,28	9,67	8,14

* Yerleşik ve yerleşik olmayan hane halklarının yurtiçi tüketimi ile ilgili zımnı fiyat deflatörünü ifade etmektedir.

** Taşı dahil ette zımnı fiyat deflatördür.



Grafik.3 - Tüketim zımnı fiyat deflatörü ve TÜFE (%)



— TÜİK-TÜFE - - - ette zımnı fiyat deflatörü (taşı dahil) — TÜİK-Tüketim zımnı fiyat deflatörü



II.

TÜİK tarafından açıklanan *diğer göstergeler* ile karşılaştırma

- Sanayi üretim endeksi,
- Sanayi yurtiçi ciro endeksi,
- Perakende ciro endeksi,
- Perakende satış hacim endeksi.

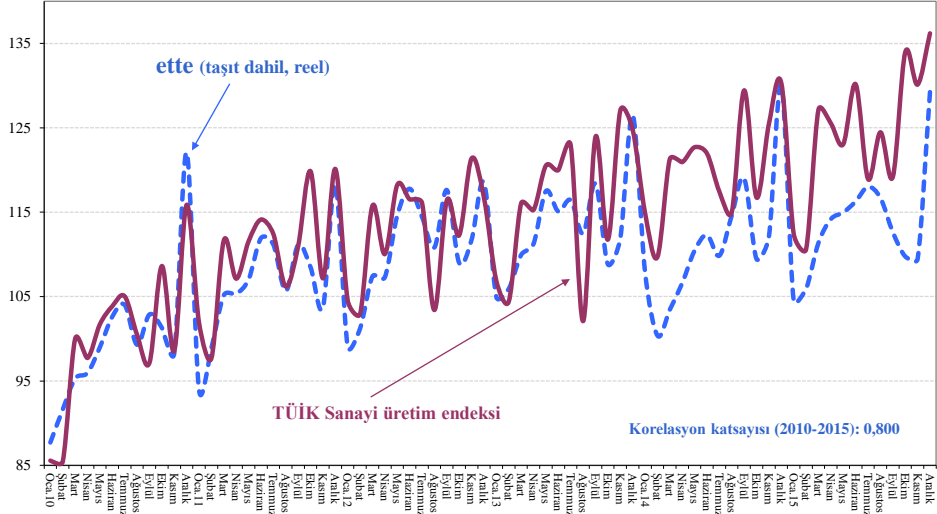


ette'nin öncü gösterge olma özelliği güçlenmektedir...

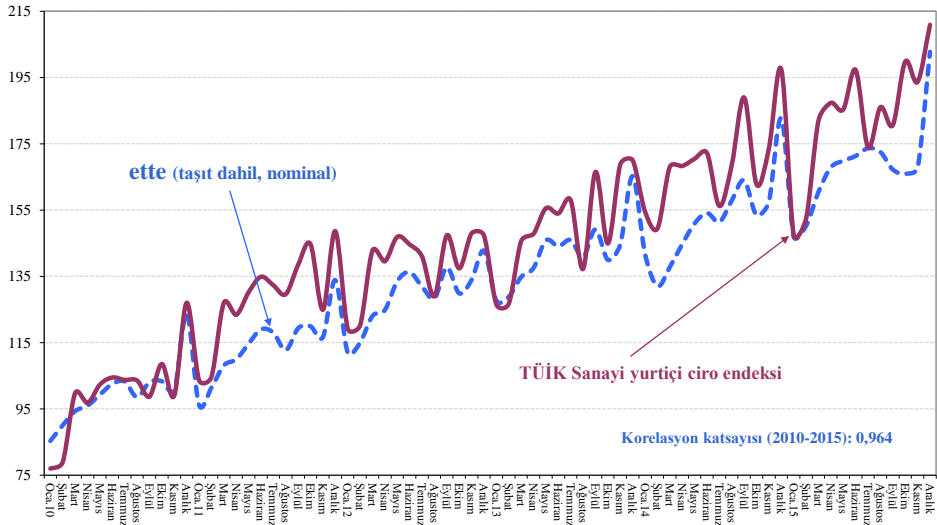
- ette eğilimleri ile doğrudan ve dolaylı olarak hane halkı tüketim gelişmeleriyle ilişkili olduğunu düşündüğümüz endeksler arasında, eğilim benzerlikleri söz konusudur (Bkz. Grafik.4, 5, 6, 7).
- Dolaylı ilişki ve kapsam farklılıklarına rağmen, ette ile söz konusu endeksler arasında güçlü bir ilişki olduğu korelasyon katsayılarından da görülebilmektedir. Nitekim, veri setleri arasındaki korelasyon katsayıları 0,80 ile 0,96 arasında hesaplanmaktadır.
- Bir önceki yıl ile karşılaştırıldığında, 2015 yılında ette'nin sanayi yurtiçi ciro endeksi, perakende ciro endeksi ve perakende satış hacim endeksi ile ilişkisinin gücü aynı kalırken ya da gelişim gösterirken, sanayi üretim endeksi ile ilişkisinin gücünde azda olsa bir kötüleşme yaşandığı da not edilmelidir. ette'nin sanayi üretim endeksi ile olan korelasyonu 0.82'den 0.80'e gerilemiştir.
- TÜİK tarafından açıklanan söz konusu endekslerin belirgin bir gecikmeyle açıklandığı da düşünüldüğünde, ette'nin öncü gösterge olma niteliği daha ön plana çıkmaktadır.



Grafik.4 - Sanayi üretim endeksi ile karşılaştırma
(2010=100)

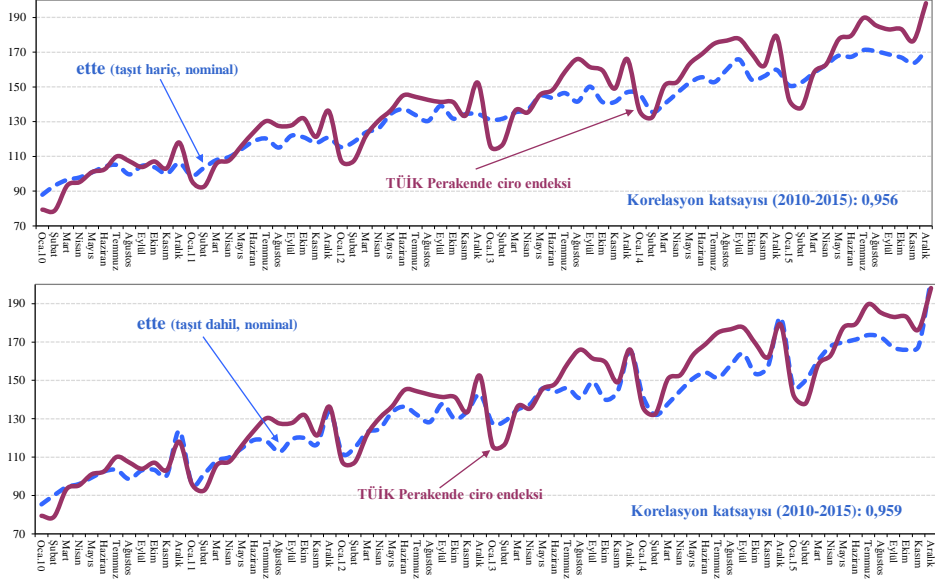


Grafik.5 - Sanayi yurtiçi ciro endeksi ile karşılaştırma
(2010=100)

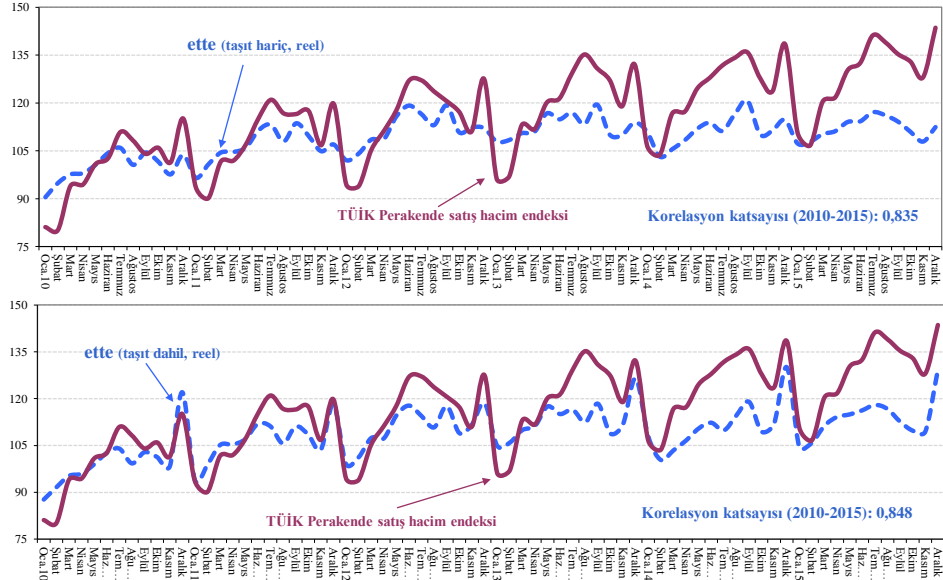




Grafik.6 - Perakende ciro endeksi ile karşılaştırma (2010=100)



Grafik.7 - Perakende satış hacim endeksi ile karşılaştırma (2010=100)





ette bülten özel sayıları

Özel sayı – 1: ette tüketim endeksinin temsil gücü: 2008 yılı ulusal hesaplar ile karşılaştırma (1 Nisan 2009).

Özel sayı – 2: ette tüketim endeksinin göre vergi indirimlerinin tüketime etkileri (22 Haziran 2009).

Özel sayı – 3: ette tüketim endeksinin temsil gücü: 2009 dönemi milli gelir tüketim tahminleri ile karşılaştırma (5 Nisan 2010).

Özel sayı – 4: ette tüketim endeksinin temsil gücü: 2010 dönemi milli gelir tüketim tahminleri ile karşılaştırma (4 Nisan 2011).

Özel sayı – 5: Taahhüt alımlarının ette tüketim endeksi kapsamında izlenmesi (3 Kasım 2011).

Özel sayı – 6: ette'nin performansı: 2011 yılı milli gelir tüketim tahminleri ile karşılaştırma (5 Nisan 2012).

Özel sayı – 7: ette'nin performansı: 2012 yılı milli gelir tüketim tahminleri ile karşılaştırma (3 Nisan 2013).

Özel sayı – 8: ette tüketim endeksi: 2013 yılı performansı (18 Nisan 2014).

Özel sayı – 9: ette tüketim endeksi: 2014 yılı performansı (4 Mayıs 2015).

Özel sayı – 10: ette tüketim endeksi: 2015 yılı performansı (17 Mayıs 2016).



ette aylık bültenleri ve özel sayıları www.ette.gen.tr internet ya da ercanturkan@ette.gen.tr mail adreslerinden edinilebilir.

&

ette tüketim endeksi hakkında detaylı bilgi için aşağıdaki dokümanlara ve www.ette.gen.tr internet adresine bakılabilir:

- 1) Ercan Türkan, *“Özel tüketim talebinin izlenmesinde kartlı alışveriş: Yeni bir tüketim endeksi önerisi – (e.t.t.e)”*, Haziran 2008 (TCMB internet sayfası, www.tcmb.gov.tr).
- 2) Ercan Türkan, *“Özel tüketim talebinin izlenmesinde kartlı alışveriş: Yeni bir tüketim endeksi önerisi – (e.t.t.e)”*, (Türkiye Bankalar Birliği'nde 28 Kasım 2007 tarihinde yapılan sunuş, www.tbb.org.tr).
- 3) Ercan Türkan, *“Taahhüt alımlarının ette tüketim endeksi kapsamında izlenmesi”* (ette özel bülten sayı-5, Kasım 2011, www.ette.gen.tr).

&

Bu bülten bilgilendirme amaçlı olup, içinde yer alan bilgilere dayanarak verilecek yatırım ya da benzeri kararların sonuçlarından yazarı sorumlu tutulamaz.

&

Bu bültende ve bültenin dayandığı makale ile sunuşta ileri sürülen görüşler yazarına ait olup, kurumunu bağlayıcı nitelik taşımaz.

&

ette'nin hesaplanmasında kullanılan ve yukarıdaki dokümanlarda tanıtılan metodolojinin tüm hakları saklıdır.

Yazarın yazılı izni olmaksızın kısmen ya da tamamen kopyalama veya başka bir suretle kullanılamaz.