



Bankacılık Düzenleme ve Denetleme Kurumu

Türk Bankacılık Sektöründe Aracılık Maliyetleri:

Milli Ekonomi Açısından Ayak Bağı mı?

Ercan TÜRKAN, BDDK Başkan Yardımcısı

ODTÜ Ekonomi Kongresi

7 Eylül 2003

Aracılığın geniş kapsamlı tanımı.....



Kit kaynaklar
(Tasarruflar)



Bankacılık
Sektörü

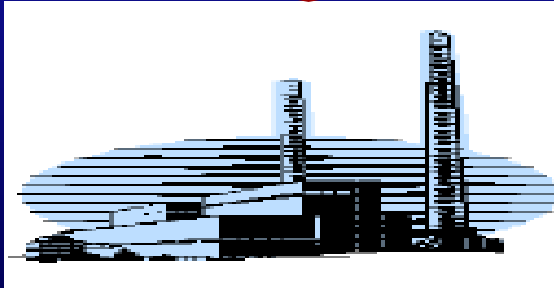
Reel Sektör

Aracılık
görevi

Filtre
görevi

Yatırım

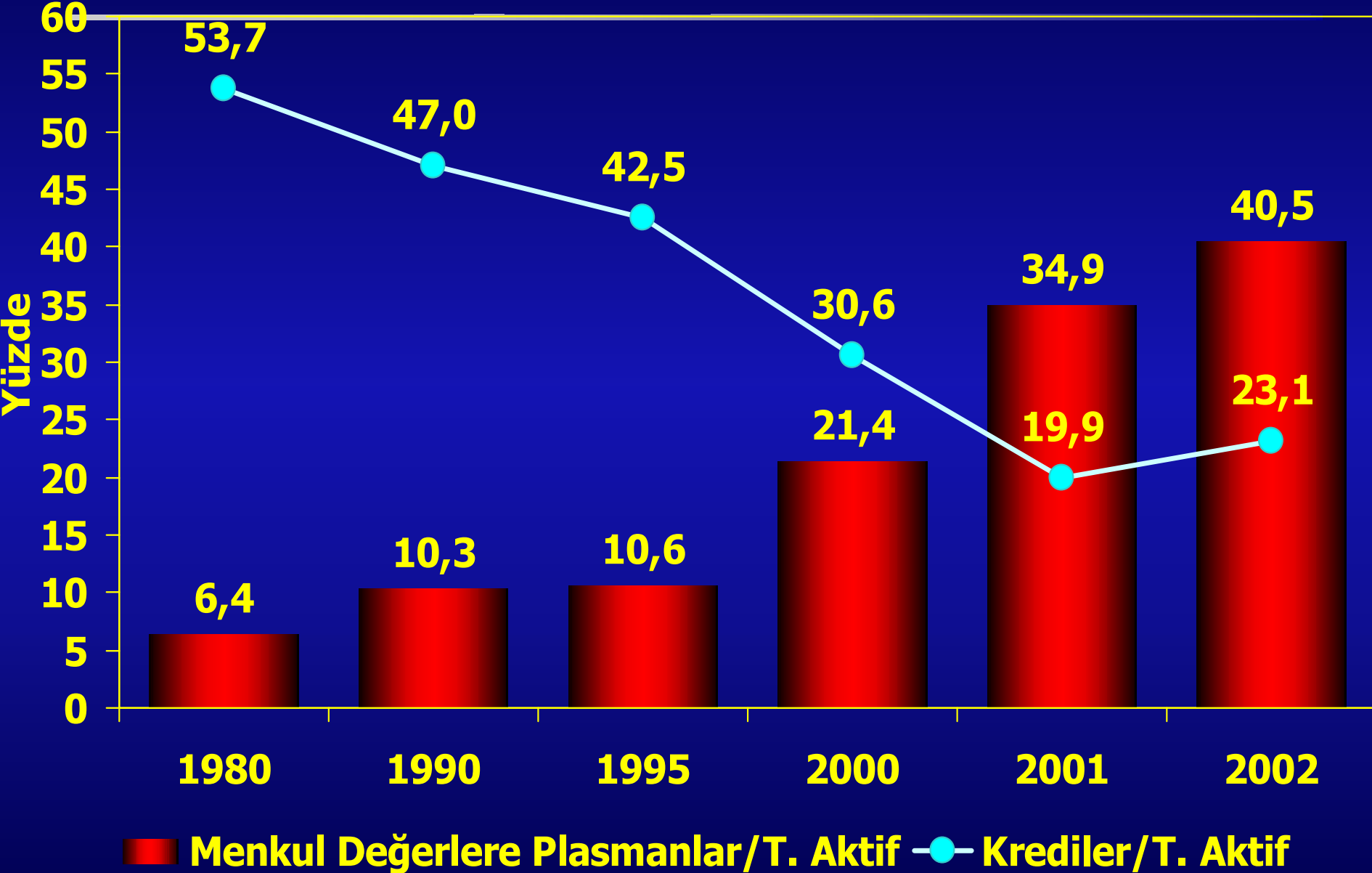
Üretim



İstihdam

İhracat

Aracılık işlevi yeterince çalışıyor mu? Banka bilançolarından bakış...



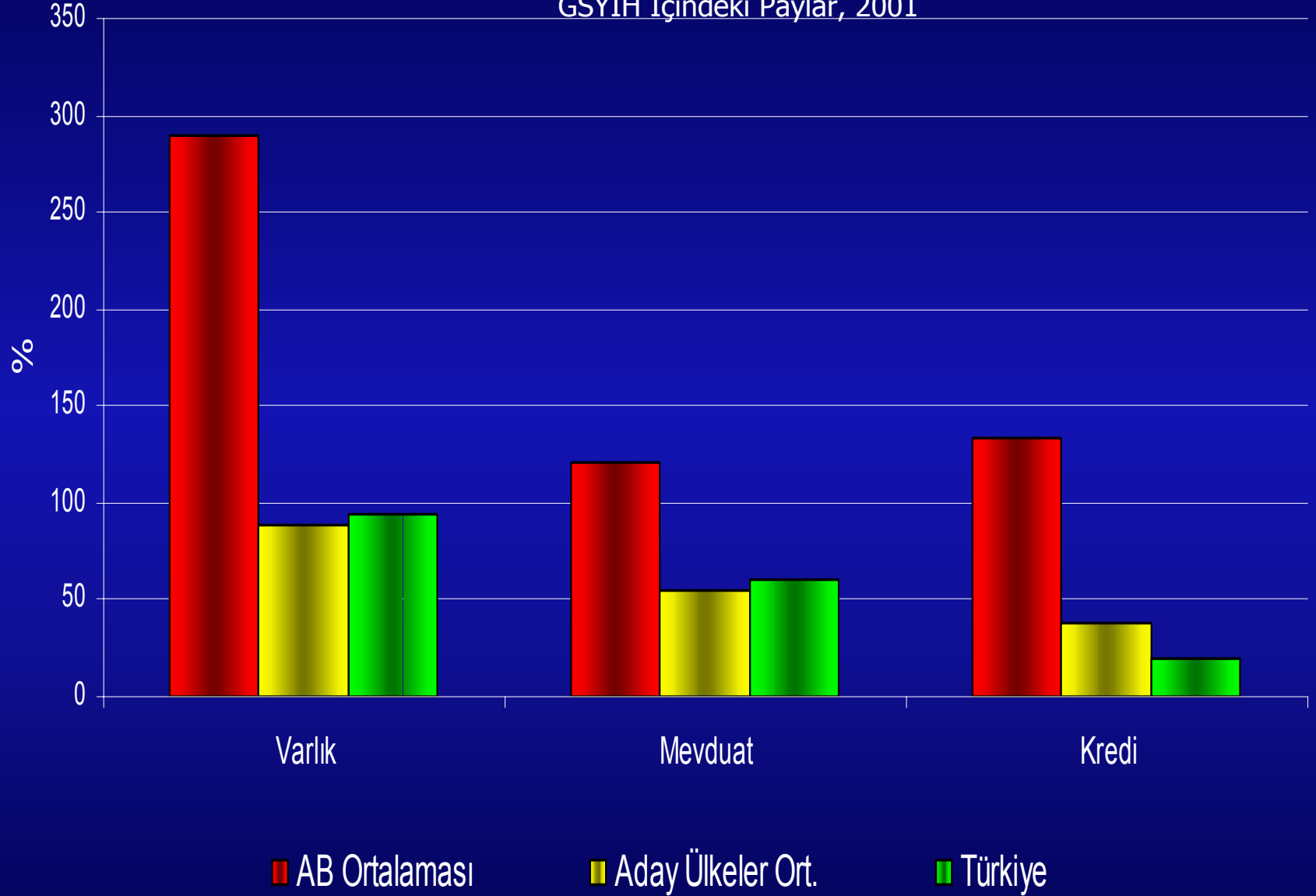
Aracılık işlevi yeterince çalışıyor mu? Reel sektör bilançolarından bakış...

	1997	1998	1999	2000	2001
Yabancı Kaynaklar	68,5	67,8	70,9	68,1	74,5
- Banka Kredileri	26,6	25,9	27,1	25,5	29,9
- Mali Borçlar	2,0	2,8	3,3	3,1	3,7
- Ticari Borçlar	17,7	16,7	20,4	19,5	20,0
- Diğer Kaynaklar	22,2	22,4	20,1	20,0	20,9
Özkaynaklar	31,5	32,2	29,1	31,9	25,5
Genel Toplam	100,0	100,0	100,0	100,0	100,0

Kaynak: TCMB Şirket Bilançoları (İmalat sanayinde faaliyet gösteren 7.652 adet özel şirketi kapsamaktadır).

Aracılık işlevi yeterince çalışıyor mu ? Diğer ülkelerden bakış...

GSYİH İçindeki Paylar, 2001



Mevcut kaynak yapısının yarattığı dışsallıklar neler ?....

- Küçük ölçeğe sahip bir "lisanslı bankacılık sektörü" nün birim maliyetlerindeki yüksekliği kim üstleniyor ?**
- "Lisanssız bankacılık sektörü" ekonomideki fiyat yapısını nasıl etkiliyor ?**
- Bu kaynak yapısı kayıtdışı ekonomiyi nasıl etkiliyor ?
Bu finansman yapısıyla kayıtdışılıkla mücadele etmek mümkün mü ?**
- "Lisanslı bankacılık sektörü" nün filtre görevi çalışmadığına göre verimlilik nasıl etkileniyor ?**

Bankacılık sektörü ne kadarlık bir gelirin yaratılmasında rol alıyor?

Bu gelirin ne kadarı bankacılık sektörü üzerinde kalıyor, ne kadarı müşterilere yansıtılıyor?



Aracılık maliyetinin kapsamı ve tutarı

I) Bankaların aracılık ettiđi mali yükler

- a. Stopaj türü vergiler**
- b. İşlem vergileri**

II) Bankaların mükellef sıfatıyla ödediđi mali yükler

- a. Vergi, resim ve harçlar**
- b. Düzenleyici otorite ve meslek birlikleri ödentileri**

III) İşçi/İşveren sıfatıyla ödenen sosyal güvenlik amaçlı mali yükler

I) Aracılık edilen kamusal yükümlülük tutarı (2002).....

Yükümlülük Türü	Trilyon TL	Grup Dağ.	Genel Dağ.
Stopaj türü vergiler			
Menkul sermaye iradı stopajı	3.942,6	77,3	52,6
Stopajlar üzerindeki fon payları	418,2	8,2	5,6
Ücret stopajı	511,5	10,0	6,8
Zirai mahsul stopajı	44,5	0,9	0,6
Gayrimenkul sermaye iradı stopajı	39,9	0,8	0,5
Katma değer vergisi	19,2	0,4	0,3
Ücret damga vergisi	18,1	0,4	0,2
Dar mükellef kurumlar vergisi stopajı	15,3	0,3	0,2
Serbest meslek kazanç stopajı	11,5	0,2	0,2
İnşaat ve onarım ödeme stopajı	7,9	0,2	0,1
Veraset ve intikal vergisi	1,5	0,0	0,0
İcra tevkifatları	17,6	0,3	0,2
Diğer	51,2	1,0	0,7
ARA TOPLAM	5.099,0	100,0	68,1
İşlem vergileri			
BSMV	778,8	32,5	10,4
KKDF	1.030,6	43,1	13,8
Damga vergisi	362,5	15,1	4,8
Kambiyo gider vergisi	147,6	6,2	2,0
Özel işlem vergisi	42,3	1,8	0,6
Çek üzerinden alınan vergi	31,5	1,3	0,4
ARA TOPLAM	2.393,3	100,0	31,9
TOPLAM	7.492,3		100,0

II) Sektörün bünyesinde kalan mali yükümlülük tutarı (2002)

Yükümlülük Türü	Trilyon TL	Grup Dağ.	Genel Dağ.
Vergi, resim ve harçlar			
Gelir ve kurumlar vergisi	1.251,2	79,0	42,4
Damga vergisi	8,8	0,6	0,3
BSMV	177,5	11,2	6,0
Sivil savunma fonu	21,5	1,4	0,7
Noter harç ve tescil masrafları	10,6	0,7	0,4
Özel işlem vergisi	8,5	0,5	0,3
Vergi cezaları ve gecikme zamları	7,9	0,5	0,3
Emlak vergisi	7,5	0,5	0,3
Eğitime katkı payı	6,0	0,4	0,2
İMKB tescil ve borsa payı	4,5	0,3	0,2
Finansal faaliyet harçları	2,2	0,1	0,1
Taşıt vergisi	2,2	0,1	0,1
Özel iletişim vergisi	2,0	0,1	0,1
Kambiyo gider vergisi	1,6	0,1	0,1
Çevre temizlik vergisi	1,4	0,1	0,0
Tapu harçları	1,2	0,1	0,0
Tüketici fonu	0,9	0,1	0,0
Belediye harçları	0,6	0,0	0,0
İlan ve reklam vergisi	0,5	0,0	0,0
Mahkeme harçları	0,4	0,0	0,0
İcra harç ve resimleri	0,2	0,0	0,0
Çek üzerinden alınan vergi	0,1	0,0	0,0
Diğer	66,4	4,2	2,2
ARA TOPLAM	1.583,8	100,0	53,7
Düzenleyici otoriteler ve meslek birlikleri			
Mevduat sigorta primleri	750,5	95,2	25,4
BDDK katılım payı	28,9	3,7	1,0
TBB+ ÖFK Birliği masraf payı	5,6	0,7	0,2
Ticaret odası aidatları	2,5	0,3	0,1
YDK masraf payı	0,8	0,1	0,0
ARA TOPLAM	788,4	100,0	26,7
Katma Değer Vergisi (Giderleştirilen)	579,0		19,6
TOPLAM	2.951,2		100,0

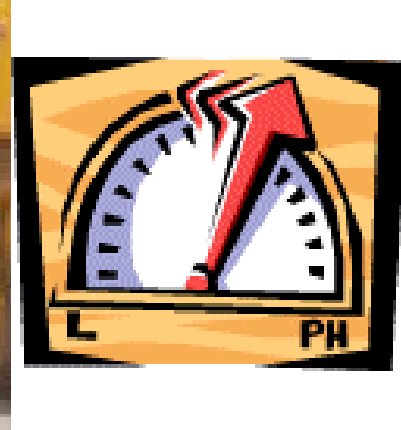
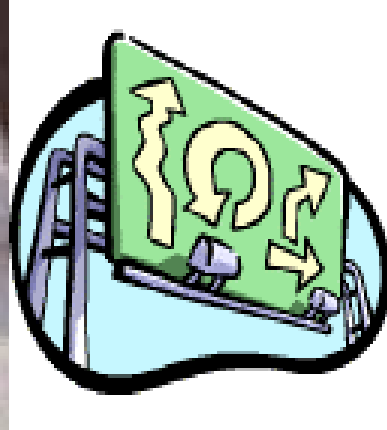
III) Sosyal güvenlik nedeniyle katlanılan mali yükler (2002).....

Yükümlülük Türü	Trilyon TL	Grup Dağ.	Genel Dağ.
İşveren			
Yardım sandığı primi	79,0	27,5	16,9
SSK primi	78,2	27,2	16,7
Emekli sandığı primi	77,7	27,1	16,6
Emekli sandığı ek karşılıkları	23,1	8,1	4,9
İşsizlik sigortası primi	20,1	7,0	4,3
Diğer	9,1	3,2	1,9
ARA TOPLAM	287,1	100,0	61,3
Personel			
Yardım sandığı primi	69,7	38,4	14,9
SSK primi	59,6	32,9	12,7
Emekli sandığı primi	39,0	21,5	8,3
İşsizlik sigortası primi	13,0	7,2	2,8
ARA TOPLAM	181,2	100,0	38,7
TOPLAM	468,4		100,0

Özet: Toplam mali yükümlülüklerin kesimlere dağılımı (2002).....

	Banka+ÖFK	Hanehalkı ve Firmalar	Genel Toplam	Yüzde Dağılım
	Trilyon TL			
Vergi, fon ve harçlar	2.162,9	7.492,3	9.655,2	88,5
- Stopajlar		5.099,0	5.099,0	46,7
- İşlem vergileri	301,6	2.393,3	2.694,9	24,7
- Gelir ve servet vergileri	1.282,3		1.282,3	11,8
- Giderleştirilen KDV	579,0		579,0	5,3
Sosyal güvenlik primleri	287,1	181,2	468,4	4,3
Mevduat sigorta primleri	750,5		750,5	6,9
Düzenleme ve meslek kuruluşları	37,8		37,8	0,3
TOPLAM	3.238,4	7.673,6	10.912,0	100,0
		Yüzde Dağılım		
Vergi, fon ve harçlar	22,4	77,6	100,0	
- Stopajlar	0,0	100,0	100,0	
- İşlem vergileri	11,2	88,8	100,0	
- Gelir ve servet vergileri	100,0	0,0	100,0	
- Giderleştirilen KDV	100,0	0,0	100,0	
Sosyal güvenlik primleri	61,3	38,7	100,0	
Mevduat sigorta primleri	100,0	0,0	100,0	
Düzenleme ve meslek kuruluşları	100,0	0,0	100,0	
TOPLAM	29,7	70,3	100,0	
Yükümlülükler / T. Aktif (%)	1,5	3,5	5,0	
Yükümlülükler / T. Özkaynak (%)	12,7	30,1	42,8	

Tasarruflar mali sistem aracılığıyla reel sektöre aktarılırken nasıl bir mali yük yolculuğu yaşanıyor? Bu yolculuğun faiz oranları üzerindeki nihai sonuçları neler oluyor?



TL tasarrufun yatırıma dönüşme serüveni - 1.....

Aşama I : Tasarruf sahibi aşaması			
	Anapara	Oran	Gelir / Gider
Tasarruf tutarı	1.000.000		
Faiz geliri		0,460	460.000
Gelir Vergisi Stopajı		0,160	73.600
Fon payı		0,100	7.360
Özel İşlem Vergisi(1)		0,000	422
Net getiri		0,379	378.618

(1) Özel işlem vergisi 1 milyon TL'dir. Mevduatın ortalama vadesi dikkate alınarak yılda 4 defa ödendiği varsayılmıştır. 4 milyon TL ortalama mevduat büyüklüğüne bölünerek zimni bir vergi oranı hesaplanmıştır.

TL tasarrufun yatırıma dönüşme serüveni - 2.....

Aşama II : Banka aşaması			
	Anapara	Oran	Gelir / Gider
Kaynak olarak;			
Tasarruf tutarı	1.000.000		
Faiz gideri		0,460	460.000
Zorunlu karşılık tutarı	60.000	0,060	
Zorunlu karşılık getirisi		0,250	- 15.000
Disponibilite tutarı	40.000	0,040	
Disponibilite getirisi		0,560	- 22.400
T.Mevduatı sigorta primi	10.000	0,010	10.000
BDDK kesintisi	175	0,000	175
Toplam Maliyet			432.775
Kullanılabilir Kaynak	889.825	0,486	
Kullanım olarak;			
Kredi verilebilecek tutar	889.825		
Faiz geliri		0,486	432.775
Bankanın karı		-	-

TL tasarrufun yatırıma dönüşme serüveni - 3.....

Aşama III : Firma aşaması			
	Anapara	Oran	Gelir / Gider
Kredi miktarı	889.825		
Faiz gideri		0,486	432.775
BSMV		0,050	21.639
KKDF		0,030	12.983
Damga Vergisi (sözleşme)		0,0075	6.674
Damga Vergisi (ipotek)		0,0075	6.674
İpotek harcı		0,0036	3.203
BSMV (Sözl.Damga V.)*		0,0500	167
Gider kısıtlaması**		0,2270	32.419
Vergilerin gider yazılması***		0,3300	- 16.942
Toplam Maliyet		0,561	499.592

* Sözleşme damga vergisinin tamamı müşteriden alındığı için, bu tutar bankanın geliri olarak kabul edilmekte ve bu gelir üzerinden BSMV ödenmektedir.

** Yüzde 22,7 gider indirim oranı üzerinden yüzde 33 oranında kurumlar vergisi ödendiği varsayılmıştır.

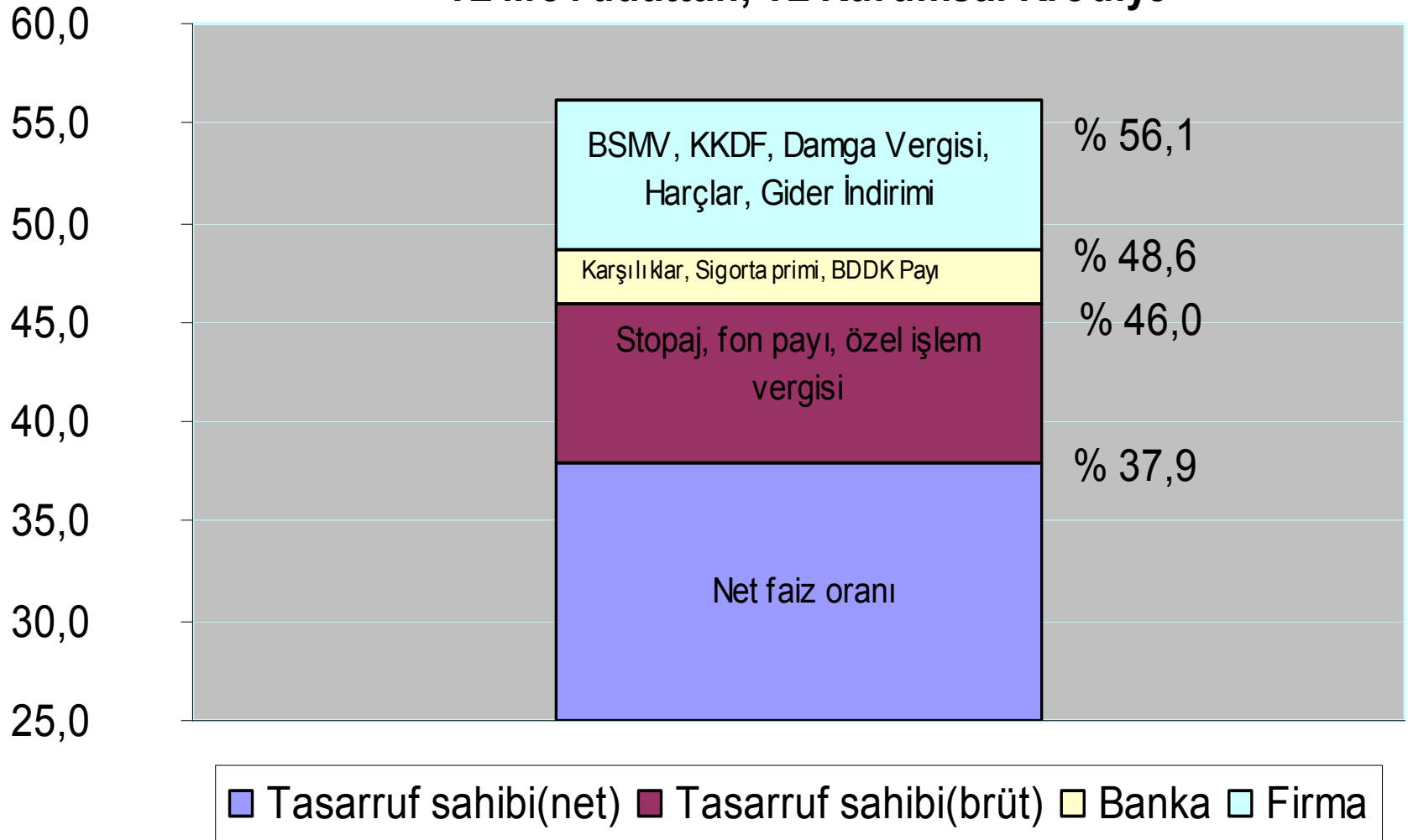
*** Ödenen vergiler vergi matrahında gider olarak kabul edilmektedir.

TL tasarrufun yatırıma dönüşme serüveni - 4.....

Aşama IV : Devlet aşaması	Anapara	Oran	Gelir / Gider
Gelir vergisi stopajı			73.600
Fon payı			7.360
Özel işlem vergisi			422
Zorunlu karşılık tutarı	60.000		
Zorunlu karşılık getirisi			- 15.000
Disponibilite tutarı	40.000		
Disponibilite getirisi			- 22.400
TMSF Primi			10.000
BDDK Payı			175
BSMV			21.806
KKDF			12.983
Damga Vergisi			13.347
Harçlar			3.203
Gider ind.nedeniyle KV,net			15.477
Elde edilen toplam net gelir			120.974
Kullanılan fon tutarı	100.000		

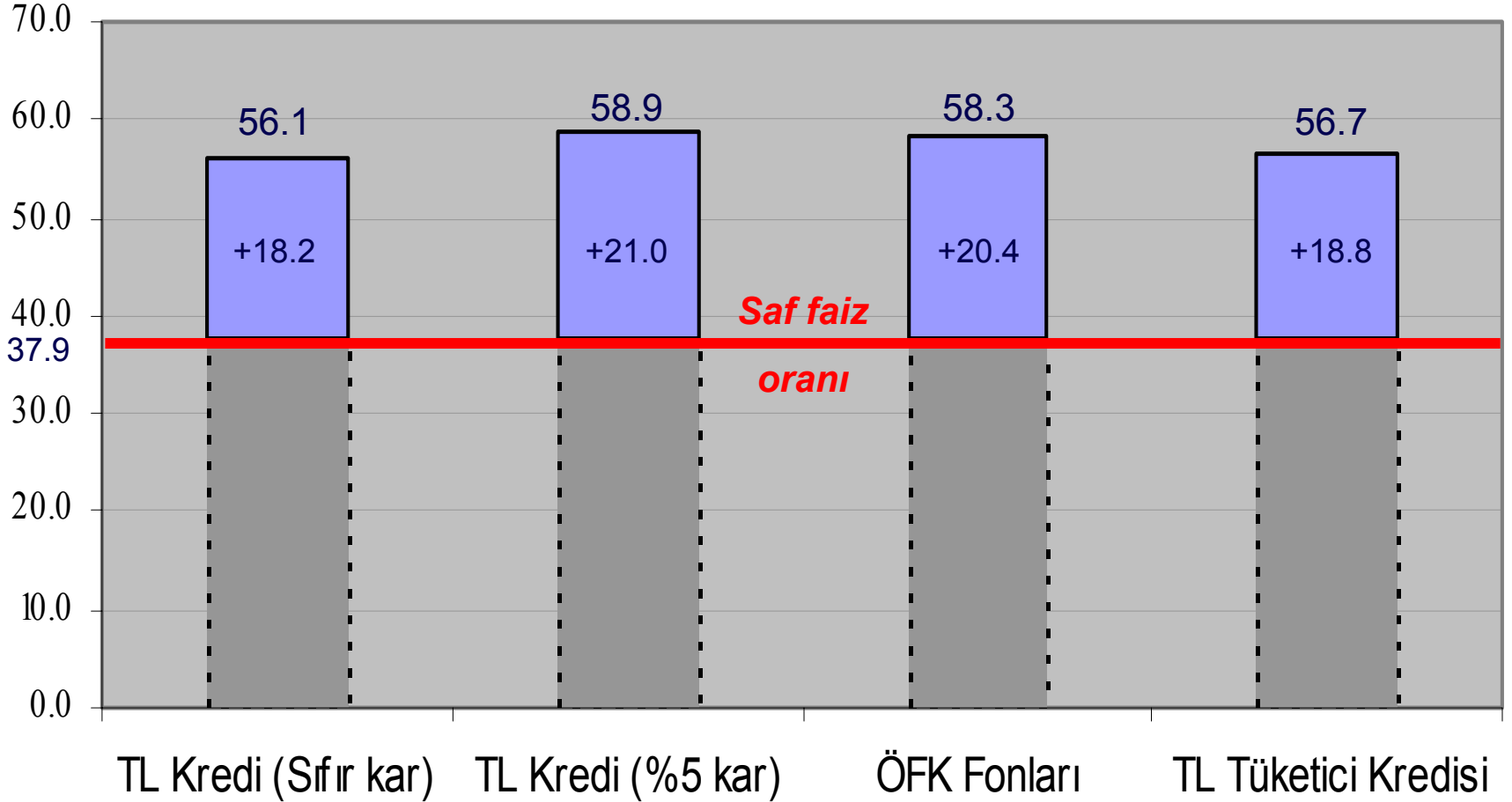
Serüvenin nihai sonuçları - 1.....

TL Mevduattan, TL Kurumsal Krediye



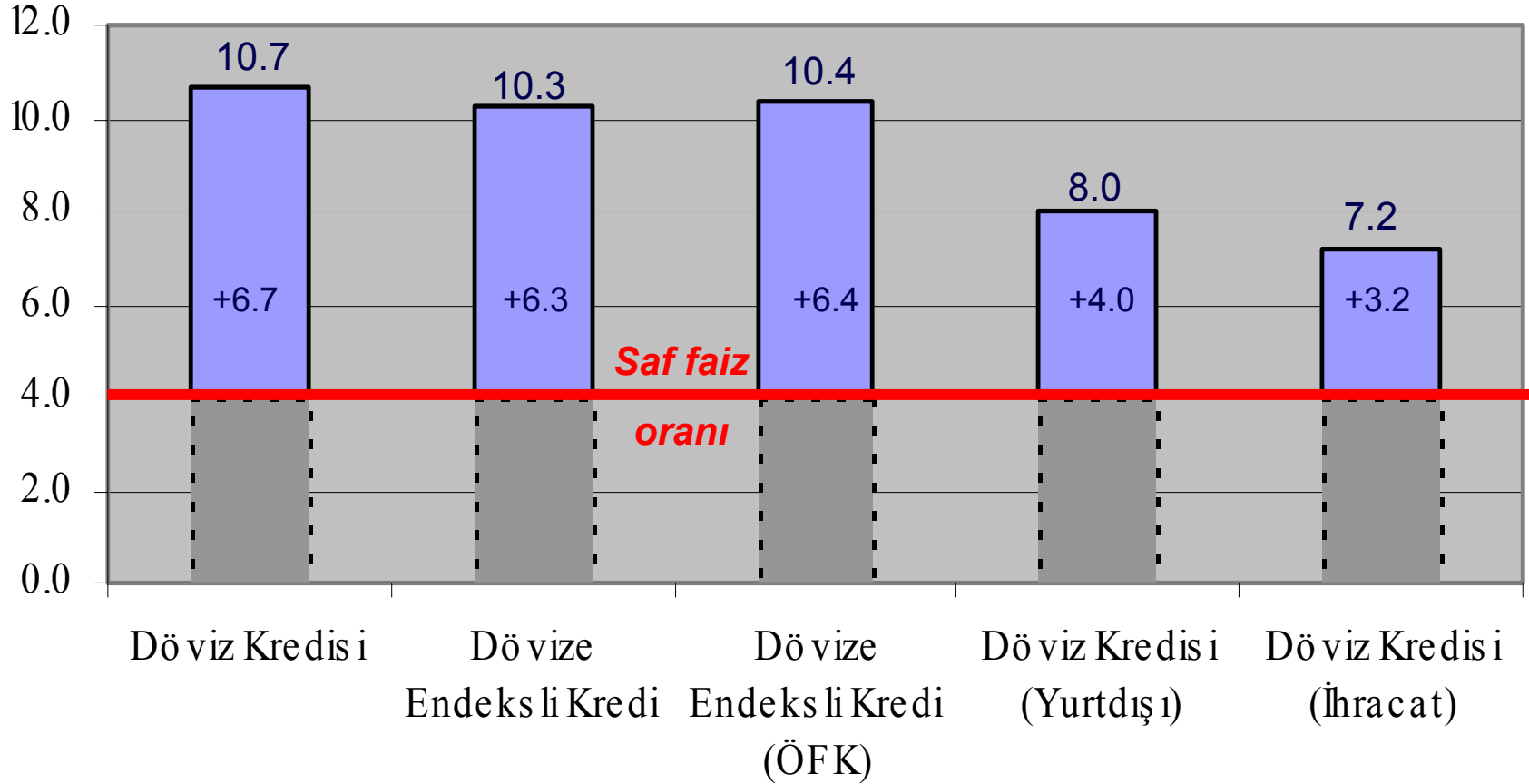
Serüvenin nihai sonuçları – II

TL kredi türlerine göre aracılık marjları (%)



Serüvenin nihai sonuçları – III

YP kredi türlerine göre aracılık marjları (%)



Gayrinakdi kredilerde mali yükler - I (teminat mektubu).....

TL Teminat Mektubu	Anapara	Oran	Gelir / Gider
Gayrinakdi kredi tutarı	1.000.000		
Komisyon gideri		0,040	40.000
BSMV		0,050	2.000
Damga Vergisi (sözleşme)		0,0075	7.500
Damga Vergisi (Küşat)		0,0075	7.500
Damga Vergisi (ipotek)		0,0075	7.500
İpotek harcı		0,0036	3.600
BSMV (Damga V.)*		0,0500	563
Toplam Maliyet (%)		6,87	68.663
- Komisyon		4,00	
- Mali yükler		2,87	

* Sözleşme damga vergisinin yarısı, küşat damga vergisinin tamamı banka tarafından ödenmesi gerekirken, müşteriden alındığı için gelir sayılmakta ve bu gelir üzerinden BSMV ödenmektedir.

Gayrinakdi kredilerde mali yükler - II (akreditif).....

Akreditif (Yurtiçi Şube)			
	Anapara	Oran	Gelir / Gider
Akreditif tutarı	1.000.000		
Komisyon gideri		0,040	40.000
BSMV		0,050	2.000
Damga Vergisi (sözleşme)		0,0075	7.500
Damga Vergisi (Akreditif)		0,0045	4.500
Damga Vergisi (ipotek)		0,0075	7.500
İpotek harcı		0,0036	3.600
Müşteri talimat yazısı			0
İbra yazısı			0
Teklifname			1
BSMV (Damga V.)*		0,0500	413
Toplam Maliyet (%)		6,55	65.514
- Komisyon		4,00	
- Mali yükler		2,55	
Akreditif (Yurtdışı /Off-shore Şube)			
	Anapara	Oran	Gelir / Gider
Akreditif tutarı	1.000.000		
Komisyon gideri		0,040	40.000
BSMV		-	-
Damga Vergisi (sözleşme)**		-	-
Damga Vergisi (Akreditif)		-	-
Damga Vergisi (ipotek)		0,0075	7.500
İpotek harcı		0,0036	3.600
Müşteri talimat yazısı			-
İbra yazısı			-
Teklifname			-
BSMV (Damga V.)*		-	-
Toplam Maliyet (%)		5,11	51.100
- Komisyon		4,00	
- Mali yükler		1,11	
* Sözleşme damga vergisinin yarısı, akreditif damga vergisinin tamamı banka tarafından ödenmesi gerekirken, müşteriden alındığı için gelir sayılmakta ve bu gelir üzerinden BSMV ödenmektedir.			
** Sözleşmenin yurtdışında imzalandığı varsayılmıştır.			

Sermayenin mali yükler nedeniyle erezyonu !.....

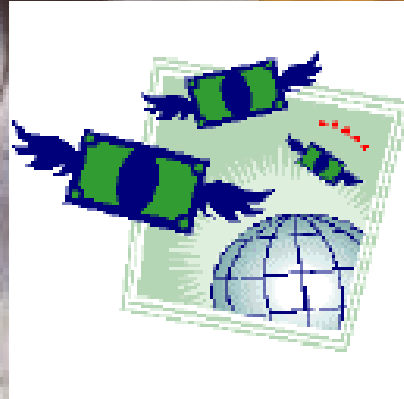
Sermaye artırımındaki mali yükler			
	Oran	Tutar (1. Yıl)	Tutar (Sonraki her yıl)
Sermaye artırım tutarı		1.000.000	
SPK Kayda Alma Ücreti	0,0020	2.000	
Eğitime Katkı Payı	0,0005	500	
Özel İşlem Vergisi	0,0005	500	
İMKB Kota Alma Ücreti	0,0010	1.000	
Eğitime Katkı Payı	0,0003	250	
Özel İşlem Vergisi	0,0003	250	
Tüketici Koruma Fonu	0,001	1.000	
İMKB Kotta Kalma Ücreti	0,00025		250
Eğitime Katkı Payı	0,0000625		62,5
Özel İşlem Vergisi	0,0000625		62,5
Toplam Yük		5.500	375
Toplam Yük / Sermaye Tutarı (%)		0,550	0,038

Bir bankanın sabit mali yükleri.....

Yıllık Sabit Giderler (2002)	Milyon TL
Bankacılık Faaliyet Harçları	66,755
- Faaliyet izin belgesi	41,721
- Alım-satım aracılığı yetki belgesi	8,344
- Türev araçları yetki belgesi	8,344
- Menkul kıymetler repo yetki belgesi	8,344
Kotta Kalma Ücreti	30,000
- Kotta kalma ücreti	20,000
- Eğitime katkı payı	5,000
- Özel işlem vergisi	5,000
TBB Gider Payı ve Aidatı	40,304
BDDK Gider Payı	216,411
TSPAKB Yıllık Aidatı	16,927
Merkezi Kayıt Kuruluşu AŞ	10,550
Takas ve Saklama Bankası AŞ	2,574
EFT Sistemine Üyelik Hizmeti	16,662
Sivil Savunma Fonu (Vergi öncesi karın %05'i)	0
Yıllık Sabit Gider Toplamı	400,182
Yıllık Sabit Gider Toplamı / Toplam Özkaynaklar (%)	0,48

Bu sonuçlar milli ekonomiyi nasıl etkiliyor ?

(yabancılaştırma ve pahalılaştırma etkileri)



Özel sektörün dış ülkelerden alternatif kaynak arayışları.....

		1996	1997	1998	1999	2000	2001	2002
Toplam Özel Sektör Borç Stoku		26.821	33.410	43.375	49.601	55.801	43.237	45.678
- Finans sektörü		11.773	14.038	18.038	20.653	24.482	12.638	10.885
- Reel sektör		15.048	19.372	25.337	28.948	31.319	30.599	34.793
1. Kısa Vadeli		16.088	16.598	19.695	22.235	26.648	15.570	14.704
1.1. Ticari Bankalar		8.419	8.503	11.159	13.172	16.900	7.997	6.344
1.1.1.	- Döviz Kredileri	3.840	4.347	4.512	6.444	11.140	4.005	3.195
1.1.2.	- DTH	3.026	2.019	3.223	3.450	2.414	2.219	2.453
1.1.3.	- Banka Mevduatı	1.553	2.137	3.424	3.278	3.346	1.773	696
1.2. Diğer Sektörler		7.669	8.095	8.536	9.063	9.748	7.573	8.360
1.2.1.	- Kısa Vadeli İthalat Borçları	5.270	5.094	4.912	5.270	5.834	3.782	5.071
1.2.2.	- Prefinansman & Peşin İhracat	1.341	1.559	1.806	1.981	2.029	1.895	2.008
1.2.3.	- Diğer Krediler	1.058	1.442	1.818	1.812	1.885	1.896	1.281
2. Orta ve Uzun Vadeli		10.733	16.812	23.680	27.366	29.153	27.667	30.974
2.1. Finansal		3.354	5.535	6.879	7.481	7.582	4.641	4.541
2.1.1.	- Bankalar	2.270	3.757	4.274	4.768	4.550	3.204	2.990
2.1.2.	- Banka Dışı Finansal Kurumlar	1.084	1.778	2.605	2.713	3.032	1.437	1.551
2.2. Finansal Olmayan		7.379	11.277	16.801	19.885	21.571	23.026	26.433
Bilgi için:								
Kamu Sektörü Borç Stoku		40.016	39.061	40.065	42.383	48.803	46.368	63.879
TCMB Borç Stoku		12.373	11.757	12.978	10.998	14.082	24.343	21.995
Dış Borç Stoku (Genel Toplam)		79.210	84.227	96.418	102.983	118.686	113.948	131.551

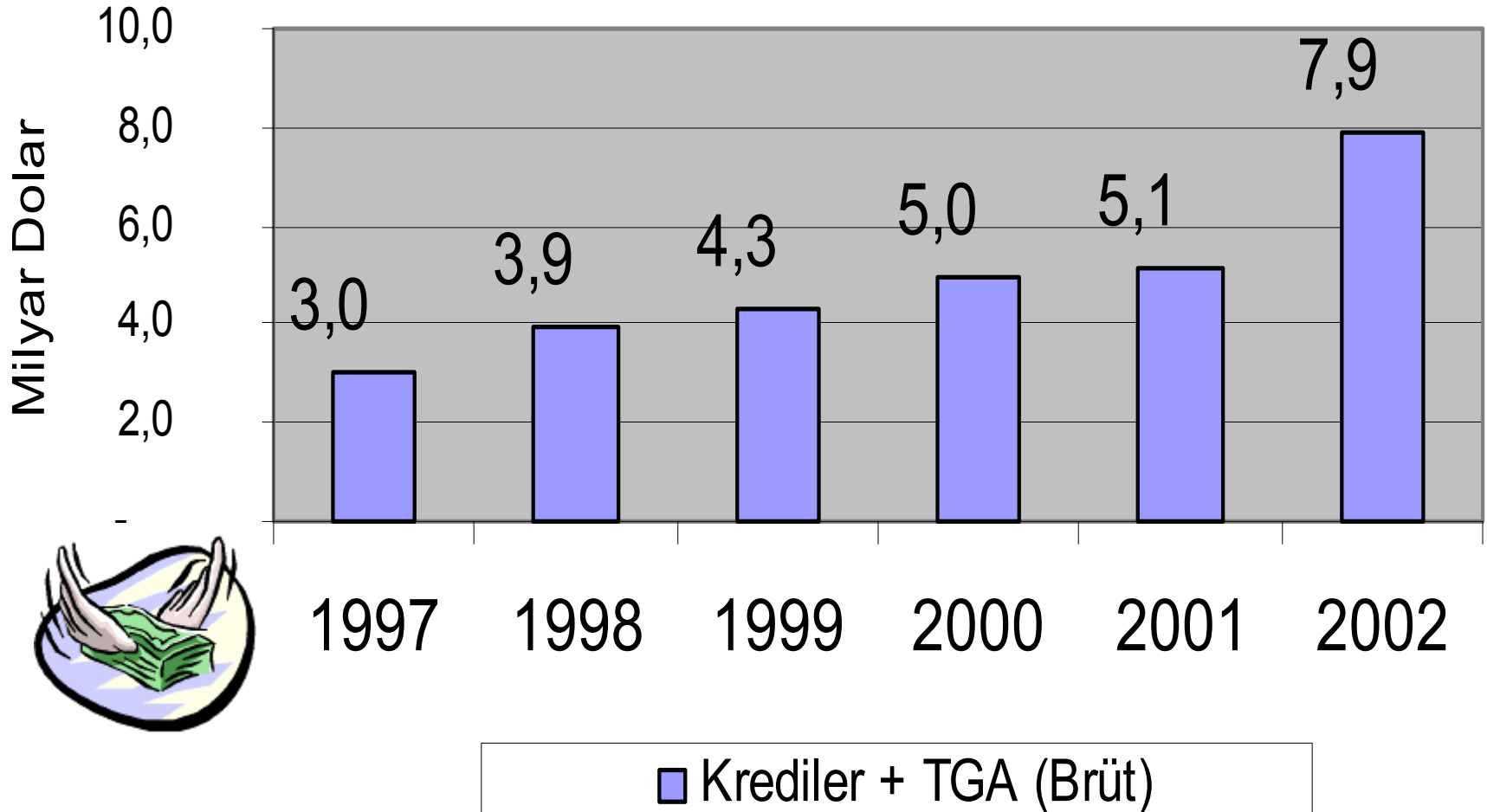
Neden dış borçlanma tercih ediliyor?

- **Yüksek mali yükler ve mali yükler açısından yurtdışı kaynaklı kredilerin sahip olduğu avantajlar**
 - **Enflasyon muhasebesinin olmayışı nedeniyle sermayenin zımni olarak vergilendiriliyor olması, bu nedenle sermayenin nitelik değiştirerek borca dönüşmesi**
 - **Yabancı sermaye (FDI) olarak gelmesi gereken kaynakların “yabancı ortakların açtığı kredi” şekline dönüştürülerek, vergiler nedeniyle sermayenin erimesinin önüne geçilme isteği**
 - **32 sayılı Karar’ın getirdiği kısıtlamaların aşılması**
-

Mali yüklerin yarattığı dışlama ve yabancılaştırma etkisi

Bankaların Yurtdışı Organizasyonlarının Büyüklüğü				
(Eylül 2002 itibariyle, Milyon Dolar)				
	Aktif			Ödenmiş
	Toplamı	Krediler*	Mevduat	Sermaye
Yurtdışı Şubeler	11.240	6.851	2.819	67
Off-shore Bankalar	2.000	1.636	1.824	59
Yurtdışı Bankalar	11.158	4.438	7.733	1.114
Yurtdışı Mali Kuruluşlar	2.753	288	346	886
(I) Yurtdışı Organizasyonlar Toplamı	27.151	13.213	12.722	2.126
(II) Sektör Toplamı	122.393	34.042	79.007	7.876
(I) / (II)	22,2	38,8	16,1	27,0
* Takipteki alacaklar dahil edilmiştir.				

Yurtdışı Şubelerin Kredi Faaliyetleri



Ekonomi açısından ne gibi olumsuz sonuçlar ortaya çıkıyor?.....

- **Kaynak ihtiyaçları karşılanamıyor ya da yüksek maliyetler ödeniyor. Milli gelir pastası büyütülemiyor.**
- **Bankalar ve firmalar arasında rekabet eşitsizliği yaratıyor.**
- **Yurtiçi yerine yurtdışından kaynak bulma zorunda kalınıyor. Bu imkana sahip olamayan KOBİ'ler daha büyük zorluklarla karşılaşılıyor.**
- **Yatırımlar yurtdışına kaydırılıyor.**
- **Türk bankacılık sektörünün olduğundan daha küçük gözükmesine neden oluyor.**
- **Bu kredilerden elde edilen gelirin önemli bir kısmı Türk bankacılık sektörünü desteklemiyor.**
- **“Gelir ve kurumlar vergisi ihracatı” yapılıyor.**
- **Türk ekonomisinin toplam dış borç stoku gereksiz yere büyütülmüş oluyor. Ülkenin borçluluğu yüksek gözükteğü için daha fazla risk primi ödenmiş (bankalar+firmalar) oluyor.**
- **Mevcut finansman yapısı “filtre görevi” ne işlerlik kazandırmadığı için verimlilik artışına yardımcı olmuyor.**
- **Bankaların kredi portföylerinin denetimi zorlaşıyor.**

“Güçlü Bankacılık, Güçlü Ekonomi”

İstikrarlı ve kalıcı büyüme ortamı (yeni ekonomik düzen) aracılık işlevini ön plana çıkartacaktır. Yeni ekonomik düzene hazırlıklı olunması açısından;

Bankalar;

- Kredi kültürünün geliştirilmesi ve filtre kalitesinin artırılması,

Reel sektör;

- Başta “mali tablo şeffaflığı” olmak üzere kurumsal iyi yönetişime önem verilmesi,

Devlet;

- Aracılık maliyetlerinin tedricen düşürülmesi ve hukuk sisteminin etkinleştirilmesi.

Teşekkürler....

