

[« Dergi İndeksi](#)[Son Sayı](#)[Tüm Sayılar](#)[TİSK Ana Sayfa](#)

İŞGÜCÜ PİYASASINDA SON DURUM: GELİŞME VE BEKLENTİLER

Ercan TÜRKAN
Merkez Bankası
Danışman



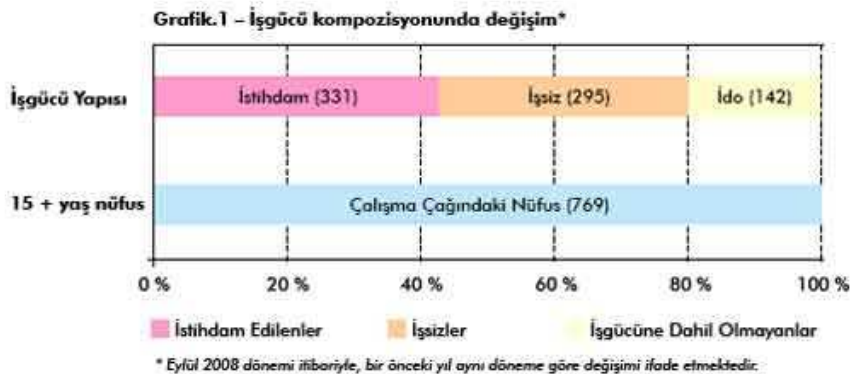
Türkiye İstatistik Kurumu (TÜİK)'nin hanehalkı işgücü araştırması Ağustos- Eylül-Ekim ayları sonuçları, 15 Aralık 2008 tarihli Eylül-2008 haber bülteni ile açıklanmıştır. Bu çalışmanın ilk bölümünde sözkonusu bülten sonuçları kapsamında işgücü piyasasında son bir yıllık dönemde ön plana çıkan gelişmeler, ana başlıklar halinde özetlenecektir.

İkinci bölümde ise, işgücü piyasasında Eylül 2008 sonrası dönemdeki güncel gelişmelerin görülebilmesi amacıyla Türkiye İş Kurumu (İŞKUR)'nun açıkladığı işsizlik ödeneğine başvuranların sayısındaki gelişmeler ile reel kesimin ve tüketicilerin anketlerden elde edilen istihdama yönelik beklentilerinden yararlanılacaktır.

I. Son bir yılda işgücü piyasasındaki gelişmeler

a. İşgücü kompozisyonunda değişim

Son bir yıllık dönemde Türkiye'de 15 yaş ve üzerindeki nüfus 769 bin kişi artmıştır. Söz konusu artışın yüzde 81'inin işgücü piyasasında rol üstlenerek çalışmayı tercih ettiği ya da çalışma isteği ile iş aradığı gözlenmektedir. 2000-2007 döneminde söz konusu oranın yüzde 30'lar seviyesinde olduğu dikkate alındığında, işgücüne dahil olmama eğiliminin tersine döndüğü görülmektedir. Nitekim, son bir yılda istihdama 331 bin kişilik bir ilave olurken, iş arayanların sayısında 295 bin kişilik artış yaşanmıştır. Buna karşılık nüfustaki artışın yüzde 19'una denk gelen 142 bin kişi işgücü piyasasına dahil olmayarak, çeşitli nedenlerle işgücü piyasasının dışında kalanlara katılmış ya da katılmak zorunda kalmıştır (Bkz. Grafik.1).



b. İşgücü katılım oranlarındaki artış

İşgücüne katılım oranı, Eylül 2008 döneminde bir önceki yıl aynı dönemine göre 0,5 puan artarak yüzde 49,4'e yükselmiştir.

İşgücüne katılım oranındaki söz konusu yükselişe kadınların öncülük ettiği görülmektedir. İşgücüne katılım oranı, erkek nüfusta sabit kalırken ve genç nüfusta 0,6 puanlık bir gerileme gösterirken, kadınların işgücüne katılım oranında 1 puanlık bir artış gözlenmektedir.

Tablo.1a – İlgücü piyasasında gelişmeler (nüfus grupları itibarıyla)

(Eylül 2008 dönemi itibarıyla)	Türkiye		Erkek		Kadın		Genç Nüfus	
	Bin kişi	Değişim*	Bin kişi	Değişim*	Bin kişi	Değişim*	Bin kişi	Değişim*
Nüfus	69.819	766	34.753	356	35.066	410	11.241	-16
15+ yaş nüfus	50.142	769	24.782	358	25.359	411	11.241	-16
Toplam istihdam	22.213	331	16.194	27	6.019	304	3.526	-107
-Eksik istihdam	805	111	687	107	118	3	157	23
-Tam zamanlı istihdam	21.408	220	15.507	-81	5.901	301	3.369	-131
İşsizler	2.548	295	1.800	234	748	61	889	37
İlgücüne dahil olmayanlar	25.380	142	6.788	96	18.592	45	6.826	54
-İş bulma ümidi olmayan	538	-25	302	-46	235	20		
-İş aramayan çalışmaya hazır	1.144	76	389	4	755	72		
-Mevsimlik çalışan	209	33	36	7	173	26		
-Ev kadını	11.819	45	0	0	11.819	45		
-Öğrenci	3.599	321	1.987	189	1.612	131		
-Emekli	2.996	-72	2.438	-64	558	-8		
-Çalışamaz halde	3.209	204	1.259	68	1.950	136		
-Diğer	1.866	-440	377	-62	1.490	-376		
İlgücüne katılım oranı, %	49,4	0,5	72,6	0,0	26,7	1,0	39,3	-0,6
İşsizlik oranı, %	10,3	1,0	10,0	1,2	11,1	0,3	20,1	1,1
Tarım-dışı işsizlik oranı, %	13,3	1,3	11,8	1,5	19,2	0,2	25,3	2,1

* Eylül 2008 dönemi itibarıyla, bir önceki yıl aynı döneme göre değişimi ifade etmektedir.

Kadınların işgücüne katılım oranındaki 1 puanlık yükselme, daha ziyade kadın istihdamındaki 304 bin kişilik yükselmeden kaynaklanmaktadır. Kadın istihdamındaki söz konusu artışın 1/4'ü tarım sektöründe, 3/4'ü ise başta perakende sektörü olmak üzere diğer sektörlerde ortaya çıkmaktadır. Kadınların işgücüne katılımındaki yükselme memnuniyet vericidir. Ancak, bu yükselmenin izaha açık olduğunu da belirtmek gerekmektedir [1]. Eğer ankete verilen cevaplar sağlıklı ise, bu gelişme ekonomik zorluklar nedeniyle daha ucuz işgücüne yönelik bir tercih kaymasına işaret edebilir ki, bu oranda bir tercih değişikliği olası gözükmemektedir. Çünkü, aynı dönemde işini kaybeden erkeklerin çok büyük bir çoğunluğu daha önce sanayi ve inşaat sektörlerinde çalışmıştır. Özellikle inşaat sektörünün kadınlara kapalı bir sektör olması, olası bu tercih değişikliğinin doğrulanmasını güçleştirmektedir. Nitekim, kadın istihdamındaki 304 bin kişilik artışın sadece 73 bini sanayi ve inşaat sektörlerinde ortaya çıkmıştır.

Tablo.1b – İlgücü piyasasında gelişmeler (kent-kır itibarıyla)

(Eylül 2008 dönemi itibarıyla)	Türkiye		Kent		Kır	
	Bin kişi	Değişim*	Bin kişi	Değişim*	Bin kişi	Değişim*
Nüfus	69.819	766	44.579	913	25.241	-145
15+ yaş nüfus	50.142	769	32.338	770	17.804	-1
Toplam istihdam	22.213	331	13.222	354	8.991	-22
-Eksik istihdam	805	111	413	53	392	58
-Tam zamanlı istihdam	21.408	220	12.809	300	8.599	-80
İşsizler	2.548	295	1.860	146	688	149
İlgücüne dahil olmayanlar	25.380	142	17.256	271	8.125	-128
-İş bulma ümidi olmayan	538	-25	316	-12	221	-14
-İş aramayan çalışmaya hazır	1.144	76	808	140	336	-65
-Mevsimlik çalışan	209	33	49	4	161	29
-Ev kadını	11.819	45	8.158	255	3.661	-210
-Öğrenci	3.599	321	2.746	235	853	86
-Emekli	2.996	-72	2.281	-32	714	-40
-Çalışamaz halde	3.209	204	1.439	89	1.770	115
-Diğer	1.866	-440	1.459	-409	409	-28
İlgücüne katılım oranı, %	49,4	0,5	46,6	0,4	54,4	0,7
İşsizlik oranı, %	10,3	1,0	12,3	0,6	7,1	1,5
Tarım-dışı işsizlik oranı, %	13,3	1,3	12,9	0,8	14,7	3,1

* Eylül 2008 dönemi itibarıyla, bir önceki yıl aynı döneme göre değişimi ifade etmektedir.

Son bir yılda istihdamdaki 331 bin kişilik artışta belirleyici olan faktörler kent ve kadınlardır. İlave istihdamın tamamı kentler-de yaratılırken, istihdam artışına katkının yüzde 92'si kadınlardan kaynaklanmaktadır.

Tablo.2 – Sektörel istihdam gelişmeleri

(Bin kişi)	Eylül 2008			Değişim*		
	Erkek	Kadın	Toplam	Erkek	Kadın	Toplam
Tarım	3.169	2.953	6.122	64	75	139
Sanayi	3.579	804	4.383	81	58	139
İnşaat	1.281	47	1.327	-69	15	-55
Hizmetler	8.165	2.215	10.381	-48	155	108
Toplam	16.194	6.019	22.213	27	304	331
Tarım-dışı	13.025	3.066	16.091	-37	229	192
Kent	10.316	2.906	13.222	111	243	354
Kır	5.878	3.113	8.991	-84	61	-22

* Eylül 2008 dönemi itibarıyla, bir önceki yıl aynı döneme göre değişimi ifade etmektedir.

İstihdam yaratma potansiyelleri son aylarda kısmen güç kaybetmesine rağmen (Bkz. Grafik.2), Eylül 2008 itibarıyla istihdam artışının yaklaşık yüzde 58'i (192 bin kişi) tarım-dışı sektörler tarafından yaratılmıştır. İstihdam artışına en fazla katkısı sağlayan sektör, erkekler açısından sanayi sektörü iken, kadınlar açısından hizmetler sektörü olmuştur. Toplam istihdama inşaat sektörü azaltıcı yönde etki ederken, diğer sektörlerin istihdam artışına hemen aynı oranlarda katkıda buldukları gözlenmektedir. Nitekim, inşaat sektöründeki 55 bin kişilik azalış da dikkate alındığında, toplam istihdama katkının yüzde 28'i hizmetler sektöründen gelirken, sanayi ve tarım sektörlerinin her biri yüzde 36 oranında katkıda bulunmaktadır.

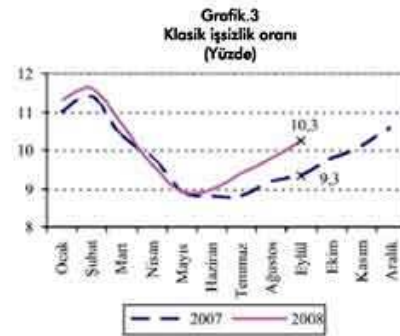
Yaratılan istihdama statüleri itibarıyla bakıldığında, ücretli&yevmiyeli olarak çalışanların en önemli payı aldığı görülmektedir. Son bir yıldaki 331 bin kişilik istihdam artışının yüzde 75'i (247 bin kişi) ücretli&yevmiyelilerden kaynaklanmaktadır. Statü açısından vurgulanması gereken bir diğer gelişme, ücretli&yevmiyeli çalışanların payında belirgin bir artış yaşanmamasına rağmen, yevmiyeli çalışma statüsünden ücretli olarak çalışma yönünde kendi içinde bir iç dağılım kayması yaşanmasıdır.

Tablo.3 – Statüler itibarıyla istihdam gelişmeleri

(Eylül dönemi itibarıyla)	Bin Kişi			Yüzde Dağılım		
	2007	2008	Değişim*	2007	2008	Değişim*
Ücretli&yevmiyeli	12.715	12.962	247	58,1	58,4	0,3
İşveren&kendi hesabına çalışanlar	5.892	5.960	68	26,9	26,8	-0,1
Ücretsiz aile işçileri	3.276	3.291	15	15,0	14,8	-0,2
Toplam	21.882	22.213	331	100,0	100,0	

* Eylül 2008 dönemi itibarıyla, bir önceki yıl aynı döneme göre değişimi ifade etmektedir.

Söz konusu dönemde 331 bin kişilik toplam istihdam artışının yaklaşık yarısı nitelik gerektirmeyen işlerde yaratılmıştır. Toptan & perakende ticaret, otel & lokanta ve ulaştırma & haberleşme sektörleri, hizmetler sektöründe yaratılan 108 bin kişilik ilave istihdama negatif katkıda bulunurken, mali kurumlar ve emlak ile ilgili hizmet sektörleri hizmetler sektöründe yaratılan ilave istihdamda oldukça baskın bir rol oynamıştır.



İstihdam gelişmesinde vurgulanması gereken bir diğer husus, istihdam artışının kayıtlı sektörlerde ortaya çıkması ile ilgilidir. Eylül 2008 döneminde kayıtdışı istihdam oranı yüzde 45,9 olarak gerçekleşmiştir. Bu oran bir önceki yılın aynı döneminde yüzde 48,2 idi. Kayıtdışı istihdamda sağlanan iyileşme büyük ölçüde tarım-dışı sektörlerde gerçekleşmiştir.

c. İşsizliğin yükselme eğilimi göstermesi

İşsizlikte son aylarda bir yükseliş eğilimi gözlenmektedir. Haziran ayından itibaren işsizlik oranları, bir önceki yılın aynı dönemine göre belirgin bir yükseliş eğilimi göstermektedir. İşsizleşme eğiliminin ekonomik aktivitedeki durgunluğa paralel olarak, küresel krizin ön plana çıkmasından çok daha önce belirginleşmeye başladığı anlaşılmaktadır (Bkz. Grafik.3).

Son bir yıllık dönemde iş arayanların sayısı 295 bin kişilik bir artış göstererek, 2.548 bin kişiye yükselmiştir. Buna paralel olarak işsizlik oranı da geçen yıla göre 1,0 puanlık bir artış göstererek yüzde 10,3'e çıkmıştır. İstihdamın aksine, işsizlik tarafında erkek nüfusun daha

belirleyici olduğu görülmektedir. İşsiz sayısındaki 295 bin kişilik artışın yüzde 79'u (234 bin kişi) erkeklerden oluşmaktadır.

Genel işsizlik oranlarına bakıldığında, genç nüfusun ve kadınların daha kırılgan olduğu görülmektedir. Erkeklerde yüzde 10 olan işsizlik oranı, kadınlarda yüzde 11,1'e, genç nüfusta ise yüzde 20,1'e yükselmektedir. Tarım-dışı sektörlerde genç ve kadınların sözkonusu kırılganlığı çok daha belirgin hale gelmektedir. Nitekim, tarım sektörü dışarıda bırakıldığında işsizlik oranı, gençlerde yüzde 25,3'e, kadınlarda ise yüzde 19,2'lere yükselmektedir. Erkeklerde ise bu oran yüzde 11,8'dir.

Tablo.4 – Daha önce çalıştığı sektörlere göre işsizler

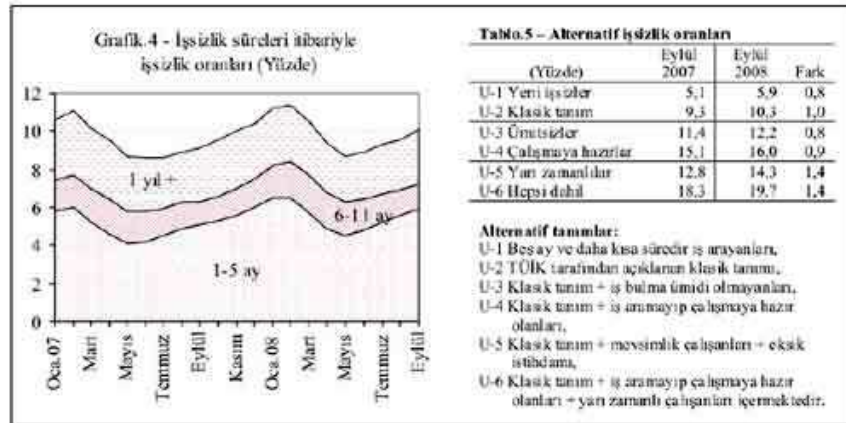
(Eylül dönemi)	2007 Bin kişi	2008 Bin kişi	Değişim*	2007 Dağılım	2008 Dağılım	Değişim*
Tarım	164	190	26	7,3	7,5	0,2
Sanayi	427	513	86	19,0	20,1	1,1
İnşaat	314	402	88	13,9	15,8	1,9
Hizmetler	906	1,024	118	40,2	40,2	0,0
İlk kez iş arayan	442	419	-23	19,6	16,4	-3,2
Toplam	2.253	2.548	295	100,0	100,0	

* Eylül 2008 dönemi itibariyle, bir önceki yıl aynı döneme göre değişimi ifade etmektedir.

İşsizlikteki artışın sektörel kaynakları incelendiğinde, Eylül ayı itibariyle hizmetler sektöründen sonra inşaat sektörünün temel kaynaklardan biri olduğu görülmektedir. İş aramaya başlayan ilave 295 bin kişiden, 88 bin kişinin daha önce inşaat sektöründe çalıştığı anlaşılmaktadır. İşsizlik eğilimindeki artış trendinin inşaat sektöründe başladığı, toplam talepteki gerilemeye paralel olarak başta perakende sektörü olmak üzere hizmetler sektöründeki istihdam kayıplarının yansımalarının belirginleştiği, sanayi sektörünün ise son aylarda sanayi üretimindeki kayıplar nedeniyle işsizlik kaynağı olma konusunda öncü işaretler verdiği gözlenmektedir.

İş arayanlara yani işsizlere iş arama süreleri itibariyle bakıldığında, 5 ay ve daha az süreli işsizlerin çoğunlukta olduğu görülmektedir. 5 ay ve daha kısa süreli iş arayanların toplam işsizler içindeki payı, Eylül 2008 itibariyle yüzde 57 civarındadır. Bu oranın geçen yıl aynı dönemde yüzde 55 civarında olduğu dikkate alındığında, işsizliğin yapısal yönünün daha ikincil planda kaldığı, işsizlik sorununun daha ziyade yakın geçmişte ortaya çıkan konjonktürel bir olgu olduğunu göstermektedir. Buna karşılık, 1 yıl ve üzerinde bir süredir iş arayanların sayısında görece istikrar gözlenmesi, işsizlerin yüzde 28'inin nitelik uyumsuzluğu vb. nedenlerle yapısal bir işsizlik yaşadıklarına işaret etmektedir (Bkz.Grafik.4).

İşsizlik ödeneği başvuruları ve beklentiler dikkate alındığında, konjonktürel işsizlikteki artışın giderek daha belirginleşmesi beklenmelidir.



d. Alternatif işsizlik tanımları

İşgücü piyasasındaki gelişmeleri daha sağlıklı takip ve analiz edebilmek açısından, klasik işsizlik tanımı yanında alternatif işsizlik tanımları da kullanılabilir [2]. Alternatif tanımlarla klasik tanım birlikte değerlendirildiğinde aşağıdaki tespitler ön plana çıkmaktadır.

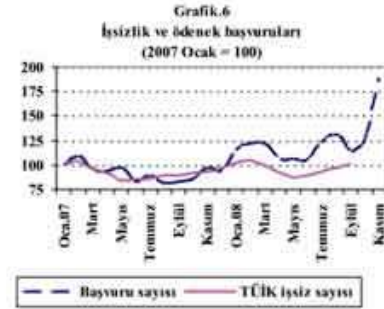
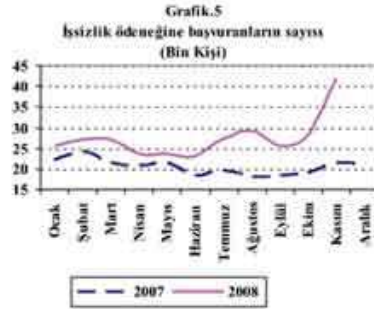
• U-4, U-5 ve U-6 tanımları, son bir yılda işsizlikteki bozulmanın klasik tanıma (U-2) göre daha fazla olduğunu göstermektedir.

• U-1 tanımının gösterdiği gibi yeni iş arayanların sayısı, yapısal (uzun süreli) işsizlere göre daha fazla artmaktadır. Bu nedendir ki U-1 tanımlı işsizlikteki artış görece olarak klasik

tanımın üzerindedir.

- Yarı zamanlı çalışanların (mevsimlik çalışanlar ile mevcut işinde ya da ikinci bir işte daha fazla çalışma isteğini bildirenler-eksik istihdam edilenler) sayısında son bir yılda ekonomideki durağanlaşmanın da etkisiyle önemli artışlar gözlenmektedir. Bu nedenle U-5 tanımlı işsizlik oranında son bir yıldaki artış 1,4 puanı bulmaktadır. Bu artış, klasik tanımdaki artışın 0,4 puan üzerindedir.

- İş aramamakla birlikte, işgücü piyasasının dışında kalan önemli boyutta bir potansiyel nüfus bulunmaktadır. Potansiyel nüfusun işsizlik tanımına dahil edilme derecesine bağlı olarak en geniş tanımlı işsizlik oranı (U-6) bir önceki yıla göre 1,4 puan kötüleşerek yüzde 19,7'e kadar yükselebilmektedir.



II. İşgücü piyasası ile ilgili kısa vadeli beklentiler

a. İşsizlik ödeneği için başvurular

İşsizlik sigortası kapsamında işsizlik ödeneği talep edenlerin sayısı ile ilgili olarak İŞKUR tarafından derlenen bilgiler, işgücü piyasası hakkında TÜİK'in hanehalkı işgücü araştırmasına göre daha güncel eğilimler sunmaktadır.

İşsizlik sigortası ödeneği başvuru sayısında, son aylarda çok belirgin bir artış yaşanmaktadır. Kasım 2008 döneminde ödenekten yararlanma amaçlı başvuru sayısının bir önceki yıl aynı dönemine göre yüzde 94 civarında bir artış göstererek 41.776 kişiye yükseldiği görülmektedir. 2007 ve 2008 başvuru sayıları karşılaştırıldığında, sözkonusu iki yılda başvuru sayıları arasındaki marjın giderek açıldığı göze çarpmaktadır (Bkz. Grafik.5).

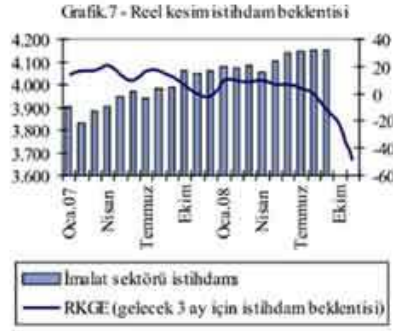
TÜİK'in hanehalkı işgücü araştırması ile belirlediği işsiz sayıları ile İŞKUR'un açıkladığı işsizlik ödeneğine başvuru sayıları arasında Şubat 2008 dönemine kadar çok büyük ölçüde eğilim benzerliği olduğu, buna karşılık Mart 2008 sonrasında eğilim ve seviye farklılaşmasının arttığı görülmektedir (Bkz.Grafik.6). İki veri arasındaki eğilim farklılaşması, üretim kayıplarına paralel olarak Eylül 2008 sonrası dönemde hanehalkı işgücü anketleriyle ortaya konulan mevcut sorunların ağırlaşaacağını ve olası bozulmanın derecesini göstermesi açısından önemlidir.

b. Reel kesim ve tüketicilerin istihdam beklentileri

İşgücü piyasasında ileriye yönelik kısa vadeli beklentiler giderek bozulmaktadır. Nitekim, yukarıda özetlendiği üzere işsizlik ödeneği için yapılan müracaatlardaki artış eğilimi, kısa vadeli olası gelişmeler hakkında önemli ipuçlarını bünyesinde bulundurmaktadır. Bunun yanında, istihdam ile ilgili olarak reel kesim ve tüketici beklentilerinde de kötümserlik eğilimi giderek güçlenmektedir.

Gerek reel kesim katılımcıları ve gerekse tüketiciler, hanehalkı işgücü anketinin en son açıklama dönemi olan Eylül 2008 dönemi sonrasında da işgücü piyasasındaki mevcut sorunların güçlenerek devam edeceğini beklemektedirler.

Merkez Bankası tarafından gerçekleştirilen İktisadi Yönelim Anketinde imalat sanayinde faaliyet gösteren 1.200 civarında reel kesim katılımcısından gelecek üç aydaki istihdam beklentileri de sorulmaktadır. Söz konusu istihdam beklentilerinde Mayıs 2008 döneminden itibaren başlayan zayıflama eğilimi, Eylül-Kasım döneminde oldukça kuvvetlenmiştir. Gelecek üç ay ile ilgili olarak, Eylül 2008 döneminde katılımcıların yüzde 23,6'sı istihdam azalacak derken, bu oran Ekim ayında yüzde 31'e, Kasım ayında ise yüzde 52,7'ye yükselmiştir (Bkz. Grafik.7).



Diğer taraftan, TÜİK ve Merkez Bankası tarafından ortaklaşa yapılan Tüketici Güven Endeksi kapsamında, tüketicilere geleceğe yönelik olarak iş bulma olanakları da sorulmaktadır. Endeksin 100'den küçük olması tüketici güveninde kötümser durumu ifade etmektedir. Tüketicinin iş bulma ile ilgili güveninde, Aralık 2007 tarihinden itibaren düzenli bir gerileme eğilimi gözlenmektedir. Nitekim, 2007 yılı boyunca 85-90 endeks değeri aralığında kalan tüketicinin iş bulma güveni, hanehalkı işgücü anketinin en son açıklama dönemi olan Eylül 2008'de 76,4'e gerilemiştir. Eylül ayı sonrası dönemde de tüketicilerin gelecek dönem iş bulma olanakları ile ilgili beklentilerindeki bozulma sürmüştür. Nitekim, Eylül ayında 76,4 olan endeks değeri, Ekim ayında 71,5'e, Kasım ayında ise 64,1'e gerilemiştir (Bkz. Grafik.8).

III. Genel değerlendirme

Eylül ayı itibarıyla TÜİK hanehalkı işgücü araştırması sonuçları, İŞKUR'un derlediği işsizlik ödeneğine başvuranların sayısındaki gelişmeler ve kısa vadeli istihdam beklentilerine yönelik olarak yapılan anketlerin sonuçları birlikte değerlendirildiğinde, son bir yıllık dönemde işgücü piyasasında ön plana çıkan ana değişim eksenlerini aşağıdaki gibi özetleyebiliriz;

- İşgücü kompozisyonu geçmiş yıllara göre farklı bir eğilim göstermekte ve bu kapsamda işgücüne katılım artarken, işgücü piyasası dışında kalma eğilimi azalmaktadır
- İstihdam artışına kentlerde yaşayan kadınlar öncülük etmektedir,
- İşsiz sayısı ve işsizlik oranı başta kentlerde yaşayan erkeklerde olmak üzere yükselmektedir,
- Kayıt-dışılık azalmaktadır,
- Kısmi zamanlı istihdama yönelik eğilimi gözlenmektedir,
- İşsizlik ödeneğine başvurular belirgin bir artış eğilimine girmiştir,
- Reel kesimin ve tüketicinin geleceğe yönelik istihdam beklentileri kötüleşmektedir.

Dipnot

(*) Bu çalışmada yer alan görüşler yazarına ait olup, Türkiye Cumhuriyet Merkez Bankası'nı bağlayıcı bir nitelik taşımaz.

1- "Diğer" nedenlerle işgücüne dahil olmayan kadınların sayısında 376 bin kişilik azalış olması, buna karşılık kadın istihdamında aynı dönemde 304 bin kişilik artış olması, anket kapsamında alandan derlenen bilgilerde bir sınıflandırma sorununa işaret etmektedir.

2- Alternatif işsizlik tanımlamaları hakkında detaylı bilgi için, Z. Yükseler ve E. Türkan, "Türkiye'de Hanehalkı: İşgücü, Gelir, Harcama ve Yoksulluk Açısından Analizi" TÜSİAD, Koç Üniversitesi EAF ve TCMB Büyüme Dizisi No.2 (Mart 2008) adlı yayına bakılabilir.

ARALIK 2008

Dergi İndeksi

